

**GEFION
GYMNASIUM**

Gefion i tal 2022

Udvalgte nøgletal for Gefion Gymnasium

Indhold

Indhold	2
Indledning	3
Skolens pædagogiske resultater	4
Eksamensresultater	4
Socioøkonomisk reference og løfteevne	5
Fordeling af eksamensresultaterne	5
Elever med mere end 4 fag på A-niveau	7
Eksamensresultat sammenlignet med andre gymnasier i København	8
Elevfracfald	8
Gennemførelsesprocent	9
Studenternes videre uddannelse	9
Økonomiske nøgletal	11
Drift og regnskabsmæssige nøgletal	11
Likviditetsgrad og soliditetsgrad	12
Udgifter til ledelse og administration pr. årselev	12
Udgifter til undervisningens gennemførelse pr. årselev	12
Udgifter til undervisningens gennemførelse pr. årselev	12
Studietid 2018-2021	13
Elev-lærer-ratio	14
Elevrelaterede tal	15
STX-søgetal for Gefion Gymnasium, fordelingsudvalg Kbh og hele landet	15
Gennemsnitligt fravær pr. årgang	15
Tilfredshed	16
Elevtilfredshed	16
Medarbejdertilfredshed	17

Indledning

Gefion i tal er Gefion Gymnasiums årlige publikation vedrørende nøgletal for Gefion Gymnasium og den indgår som en central del af kvalitetssikringen på Gefion Gymnasium jf. kommissoriet for Kvalitetsudvalget på Gefion Gymnasium samt Kvalitetsudvalgets årshjul (tilgængeligt på Gefion Gymnasiums hjemmeside), som følger loven om de gymnasiale uddannelser §71 og bekendtgørelsen om de gymnasiale uddannelser §§ 59-63 (BEK nr. 497 af 18/05 2017, kap. 10).

Gefion i tal er udarbejdet af Kvalitetsudvalget på Gefion Gymnasium. Publikationen drøftes i ledelsen samt i bestyrelsen og vil efterfølgende være at finde offentligt tilgængeligt på Gefion Gymnasiums hjemmeside.

Gefion i tal er baseret på forskellige statistikker om uddannelsesområdet. Bl.a.:

- Interne data (Lectio mm.)
- Datavarehus, Uddannelses- og forskningsministeriet
<https://datavarehus.ufm.dk/rapporter/studenters-sogning-og-optag>
- Børne- og Undervisningsministeriets uddannelsesstatistik
<https://uddannelsesstatistik.dk/Pages/main.aspx>
- Danmarks Statistik
www.dst.dk
- Danske Gymnasiers 'Gymnasiet i tal'
<https://www.danskegymnasier.dk/temaer/>
- Børne- og Undervisningsministeriets data om institutioner og drift
<https://www.uvm.dk/institutioner-og-drift>
- Regnskabsportalen
<https://regnskabsportal.uvm.dk/>

Skolens pædagogiske resultater

Nedenfor ses en tabel med udviklingen af antallet af studenter og klasser fra Gefion Gymnasium. Antallet af studenter er steget betragteligt gennem årene. Siden Gefions andet hold af studenter, der er optaget på Gefion Gymnasium - studenterne fra 2014 - er antallet af studenter steget med 40%.

Studenter	2014	2015	2016	2017	2018	2019	2020	2021	2022
Antal studenter	285	312	323	330	362	375	387	393	400
Antal hele klasser	12	13	14	14	14	15	15	15	15
Antal studenter pr. klasse	23,8	24	23,1	23,6	25,9	25	25,8	26,2	26,7

Kilde: Uddannelsesstatistik.dk

I rækken med antal studenter pr. klasse ses det, at der de seneste tre år har været flere studenter pr. klasse end tidligere, og dette kan vidne om, at skolen er blevet bedre til at fastholde eleverne (tallenes historik skal i øvrigt ses i lyset af det fleksible klasseloft på 28 elever pr. klasse, der blev indført pr. 1. august 2012). Antal studenter pr. klasse må derfor også betragtes som værende i den højere ende, og udviklingen har generelt været positiv.

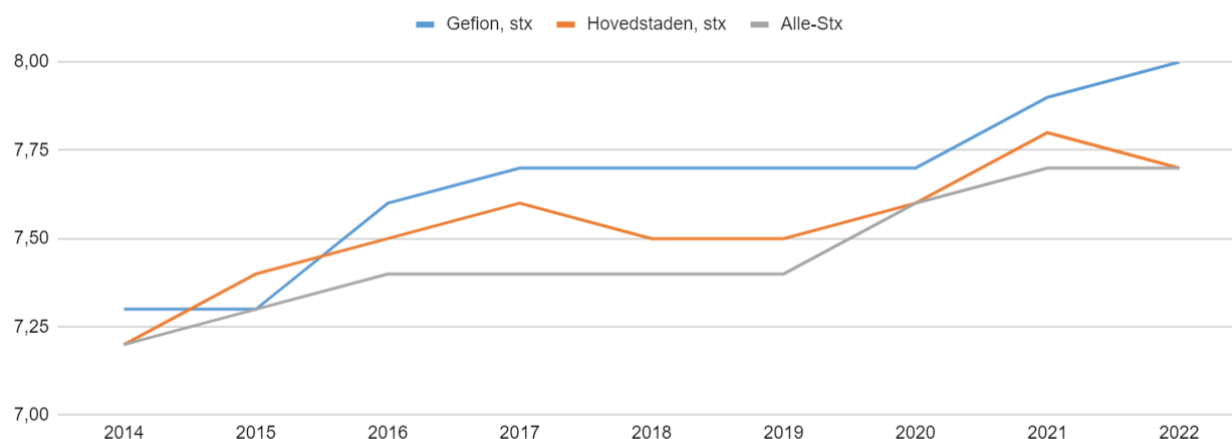
Eksamensresultater

Nedenfor er Gefions eksamensresultat sammenholdt med resultatet for stx i hovedstaden og hele landets stx. Skolens eksamensresultat er gennemsnittet af alle skolens studenter eksamensgennemsnit og i dette resultat indgår således både afsluttende årskarakterer, eksamenskarakterer og eventuel bonus for ekstra fag på A-niveau.

Eksamensresultat	2014	2015	2016	2017	2018	2019	2020	2021	2022
Gefion, stx	7,3	7,3	7,6	7,7	7,7	7,7	7,7	7,9	8,0
Hovedstaden, stx	7,2	7,4	7,5	7,6	7,5	7,5	7,6	7,8	7,7
Landstal, stx	7,2	7,3	7,4	7,4	7,4	7,4	7,6	7,7	7,7

Kilde: Uddannelsesstatistik.dk

Gefion, stx, Hovedstaden, stx og Alle-Stx



Samlet set er der tale om en positiv udvikling i skolens resultater, og efter at Gefion i årene 2017-2020 har haft samme stabile eksamensresultat på 7,7 er det i 2021 steget med 0,2 til 7,9 og igen i 2022 steget til 8,0. Generelt ligger Gefion en smule over eksamensresultaterne for både regionen og på landsplan.

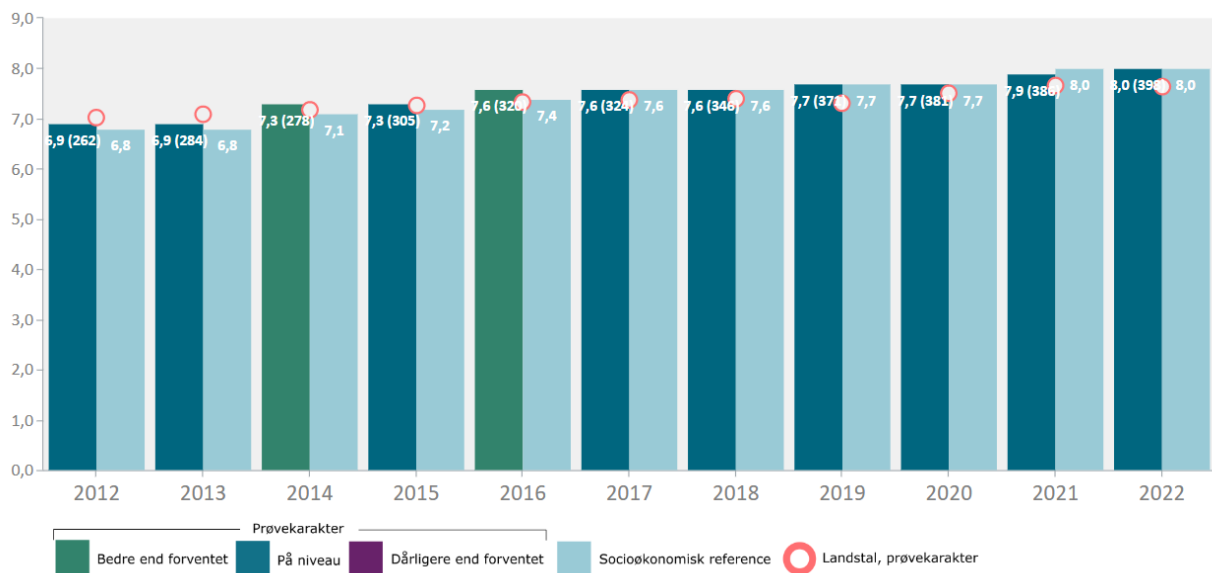
Socioøkonomisk reference og løfteevne

Den socioøkonomiske reference er en modelberegning, der viser institutionens forventede karakter, når der tages højde for elevernes baggrund (set i forhold til elever på landsplan). Det er således et statistisk udtryk for, hvordan elever på landsplan, med samme baggrundsforhold som det pågældende uddannelsessteds elever, har klaret prøverne. I beregningen af elevernes socioøkonomiske baggrund indgår følgende faktorer på individniveau: 9. classes karaktergennemsnit (kun bundne prøvefag), køn, alder ved afslutning af uddannelsen, herkomst, forældrenes højeste fuldførte uddannelse, forældrenes arbejdsmarkedsstatus, forældrenes gennemsnitlige bruttoindkomst, familiestatus (udeboende eller hjemmeboende hos par/enlig), adgangsvej, 10. klasse.

Løfteevnen er forskellen på eksamensresultatet og den socioøkonomiske reference. Der er dog en vis statistisk usikkerhed forbundet med sammenligningen af den socioøkonomiske reference med eksamensresultatet, og derfor betyder en lille forskel på tallene ikke nødvendigvis, at man med sikkerhed kan sige, at der er en reel forskel på tallene. Derfor angives det i statistikkerne ofte bare, om skolen er på niveau med den socioøkonomiske reference (ingen signifikant forskel) eller bedre/dårligere end forventet (signifikant forskel).

Tabellen viser Gefion Gymnasiums samlede eksamensresultat i forhold til elever med samme baggrund som eleverne på Gefion Gymnasium.¹

Løfteevne	2013	2014	2015	2016	2017	2018	2019	2020	2021	2022
Eksamensresultat, Gefion	6,9	7,3	7,3	7,6	7,7	7,7	7,7	7,7	7,9	8,0
Socioøkonomisk reference	6,8	7,1	7,2	7,4	7,6	7,6	7,7	7,7	8,0	8,0
Løfteevne (se farve nedenfor)	+0,1	+0,2	+0,1	+0,2	+0,1	+0,1	0,0	0,0	-0,1	0,0



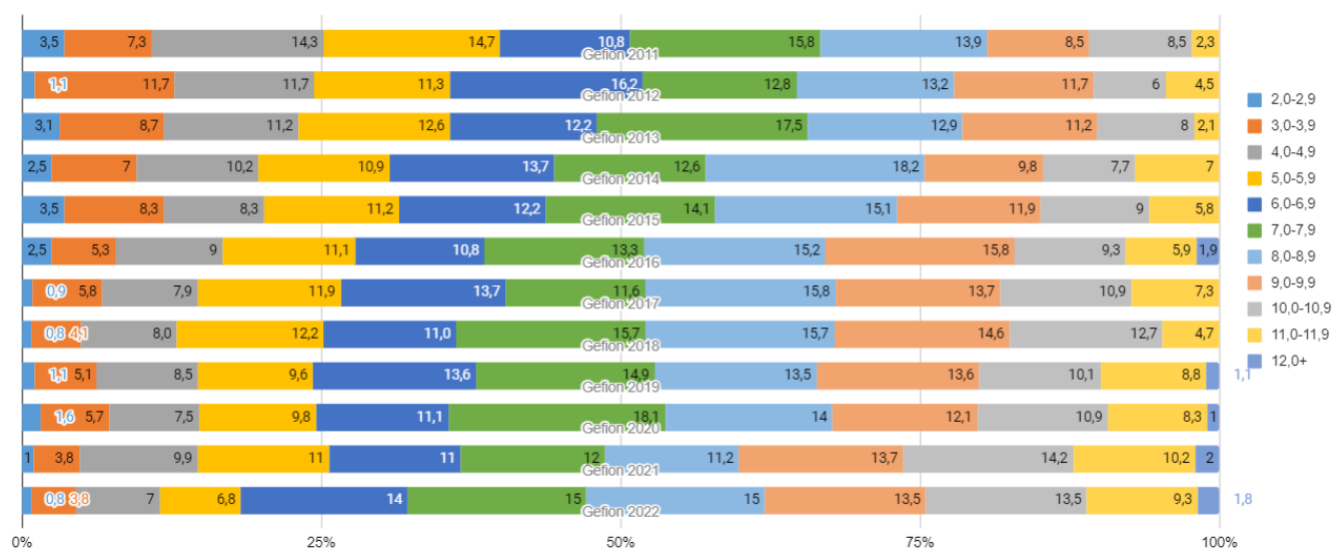
Kilde: [Børne og undervisningsministeriet \(uddannelsesstatistik.dk -> studenternes karakterer samt socioøkonomisk reference\)](https://www.uddannelsesstatistik.dk).

¹ Nogle gange stemmer tallene i statistikkerne med socioøkonomisk reference ikke altid med tallene, når den socioøkonomiske reference ikke regnes med. Derfor kan man se, at tallene divergerer en lille smule i nedenstående graf i forhold til tabellen. Det skyldes, at der kan være elever, hvor det ikke er muligt at beregne den socioøkonomiske reference, og de er så undladt i disse statistikker (fra UVM).

Eleverne har siden grundlæggelsen af Gefion Gymnasium generelt klaret sig bedre end elever med samme baggrund på landsplan. I 2019 og frem klarer eleverne sig på niveau (og lidt under i 2021), og dette kan vidne om, at det er sværere at løfte, når man rammer et vist højt niveau. Sammenligning med den socioøkonomiske reference findes også opdelt på fag og løfteevnen diskuteres i tæt samspil med faggrupperne og lærerne.

Fordeling af eksamensresultaterne

Nedenstående diagram viser den procentvise fordeling af elevernes eksamensresultater i forskellige intervaller fra 2011 og frem. Når figuren skal læses, så kan man som tommelfingerregel bruge, at jo længere "kasserne" er forskudt mod venstre, desto bedre er det. Dette vil nemlig betyde en større andel af elever med højere eksamensresultat.



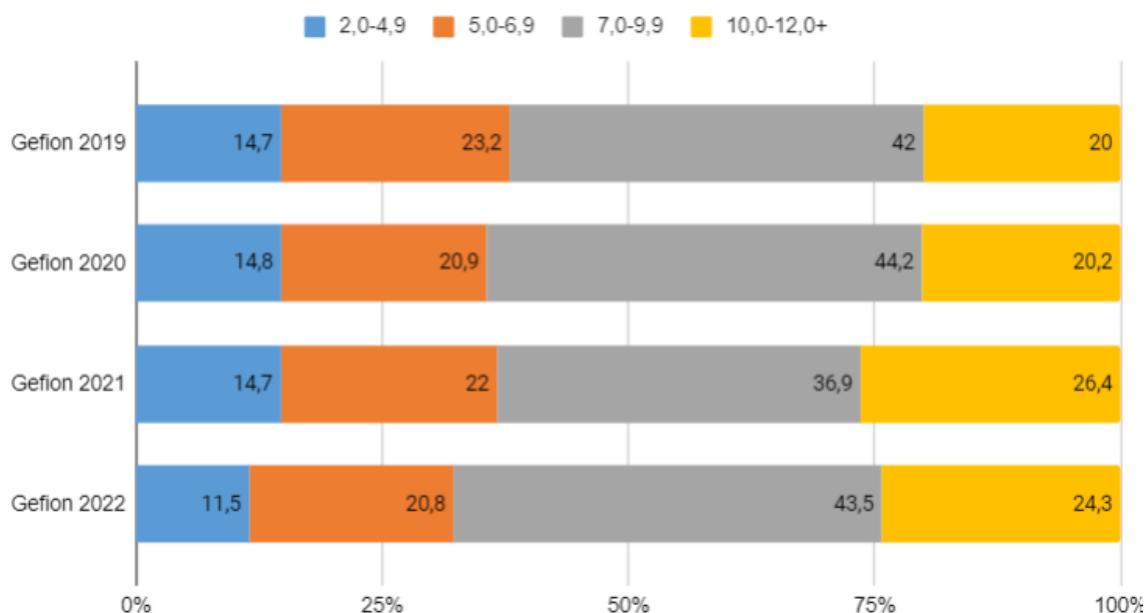
Kilde: [Børne og undervisningsministeriet \(uddannelsesstatistik.dk -> studenternes karakterer samt socioøkonomisk reference -> studenter og resultater \(Excel-adgang\) -> studenters resultater\)](https://www.børne-og-undervisningsministeriet.dk/uddannelsesstatistik.dk-%3E-studenternes-karakterer-samt-socio%3Fkonomisk-reference-%3E-studeret-og-resultater-(Excel-adgang)-%3E-studenters-resultater).

De seneste år er fordelingen af eksamensresultaterne nogenlunde ens på Gefion. Dog er der i 2021 og 2022 en lidt større procentdel af studenterne, der opnår et eksamensresultat i hver af de fire højeste karakter-intervaller og især er andelen af studenter med eksamensresultat på 9,0-9,9 og 10,0-10,9 steget fra 2020 til 2022. I 2021 er der fx hele 40,1 % af studenterne, der opnår et eksamensresultat på 9,0 eller højere og hele 26,4 %, der opnår et eksamensresultat på 10,0 eller højere. For 2022 gælder det desuden for Gefion, at ca.

- 2 % af eleverne opnår et eksamensresultat på 12,0 eller højere
- 11 % af eleverne opnår et eksamensresultat på 11,0 eller højere
- 25 % af eleverne opnår et eksamensresultat på 10,0 eller højere
- 38 % af eleverne opnår et eksamensresultat på 9,0 eller højere
- 53 % af eleverne opnår et eksamensresultat på 8,0 eller højere
- 68 % af eleverne opnår et eksamensresultat på 7,0 eller højere
- 82% af eleverne opnår et eksamensresultat på 6,0 eller højere
- 89 % af eleverne opnår et eksamensresultat på 5,0 eller højere
- 96 % af eleverne opnår et eksamensresultat på 4,0 eller højere
- 99 % af eleverne opnår et eksamensresultat på 3,0 eller højere

Her er fordelingen delt ind på fire delintervaller (som dog ikke er lige store):

Gefion 2019, Gefion 2020, Gefion 2021 og Gefion 2022



Elever med mere end 4 fag på A-niveau

Som det fremgår af tabellen nedenfor, har Gefion Gymnasium en relativt pæn andel af elever med 5 fag på A-niveau (bonus A) og 6 fag på A-niveau (dobbelt bonus A). Disse elever vil derfor kunne gange deres eksamensresultat med en faktor jf. bonus A-ordningen.²

Andel af elever med bonus A (%)	2013	2014	2015	2016	2017	2018	2019	2020	2021	2022
Gefion-stx	19,6	28,1	23,4	28,2	26,1	34,0	33,9	39,2	42,9	41,8
Alle-stx	19,7	21,9	22,7	24,3	25,2	26,1	26,7	35,7	35,9	–
Andel af elever med dobbelt bonus A (%)	2013	2014	2015	2016	2017	2018	2019	2020	2021	2022
Gefion, stx	0,7	0	0	0	1,3	0,8	1,3	1,8	1,0	0,0
Alle-stx	0,2	0,1	0,3	0,3	0,4	0,4	0,4	0,5	0,5	–

Kilde: [Børne og undervisningsministeriet \(uddannelsesstatistik.dk -> studenternes karakterer samt socioøkonomisk reference -> studenter og resultater \(Excel-adgang\) -> studenter\).](#)

Både på landsplan og på Gefion har der været en stigning i antallet af studenter med bonus A, men på Gefion har stigningen været større, og der er generelt en større andel af elever på Gefion, der har bonus A sammenlignet med landsplan (det har ikke været muligt at få tal for bonus A-fag på landsplan for 2022).

² Bonusfaktor A-ordningen bevirker, at eksamensresultaterne ganges med en faktor, hvis en student har taget flere fag på A-niveau end uddannelsen kræver (flere end fire). Bonusfaktor A opnås for hvert ekstra A-niveau fag. Eksamensresultatet bliver ganget med 1,03 (1 bonusfaktor A) eller 1,06 (2 bonusfaktor A), såfremt der tages ét hhv. to ekstra A-niveau fag end påkrævet.

Andelen af studenter med dobbelt bonus A har ligget nogenlunde konstant omkring 1 - 2 % de seneste fem år (i 2020 udgøres dobbelt bonus A af 7 studenter, i 2021 af 4 studenter, i 2022 af 0 studenter). Også for dobbelt bonus A er andelen større på Gefion end på landsplan.

Eksamensresultat sammenlignet med andre gymnasier i København

Når Gefions eksamensresultater sammenlignes med andre gymnasier, er det vigtigt at være opmærksom på, at de enkelte gymnasier kan have et forholdsvis forskelligt elevgrundlag grundet især geografisk placering og optagelsesregler.

Følgende tabel viser en rangering på baggrund af eksamensresultat af Gefion og otte af de andre offentlige gymnasier i København, der ligger tættest på Gefion.

2019	2020	2021	2022
1. Rysensteen (8,9)	1. Rysensteen (8,8)	1. Rysensteen (8,8)	1. Rysensteen (9,0)
2. Falkonergården (7,9)	2. Gammel Hellerup (8,0)	2. Gammel Hellerup (8,2)	2. Gefion (8,0)
3. Gammel Hellerup (7,8)	3. Christianshavn (7,9)	3. Christianshavn (8,1)	3. Gammel Hellerup (8,0)
4. Gefion (7,7)	4. Falkonergården (7,8)	4. Falkonergården (8,0)	4. Christianshavn (7,9)
5. Christianshavn (7,6)	5. Gefion (7,7)	5. Gefion (7,9)	5. Ørestad (7,6)
6. Nørre (7,3)	6. Frederiksberg (7,4)	6. Nørre (7,6)	6. Falkonergården (7,6)
7. Frederiksberg (7,2)	7. Nørre (7,3)	7. Frederiksberg (7,3)	7. Nørre (7,5)
8. Ørestad (6,7)	8. Ørestad (7,1)	8. Ørestad (7,2)	8. Frederiksberg (7,0)
9. Københavns åbne (6,4)	9. Københavns åbne (6,9)	9. Københavns åbne (6,7)	9. Københavns Åbne (6,8)

Kilde: [Børne og undervisningsministeriet \(uddannelsesstatistik.dk -> studenternes karakterer samt socioøkonomisk reference -> sammenhold...\)](#).

Som det ses ligger Gefion ca. midt i feltet, men nr. 2-5 klarer sig nogenlunde ens alle tre år, hvilket kan være forventeligt jf. den socioøkonomiske reference. Bemærk også, at en stor del af de andre gymnasier også har oplevet en stigning i eksamensresultat fra 2020 til 2021, hvilket passer med tendenserne for hovedstaden og landsplan. I 2022 har Gefion dog fortsat sin stigning i karakterer (jf. ovenfor).

Elevfrafald

Skoleår	2016-2017	2017-2018	2018-2019	2019-2020	2020-2021	2021-2022
Frafald pr. skoleår	4,0%	4,6%	4,0%	2,6%	4,7%	4,6%

Kilde: Gefion

Elevfrafaldet er opgjort som frafaldet i procent pr. skoleår, og er udregnet efter elevtallet pr. 15/8 sammenholdt med elevtallet pr. 30/6 (første tælleddag til sidste arbejdsdag i skoleåret)³. Det lavere frafald i 2019-2020 kan skyldes den første Corona-nedlukning i foråret 2020, hvor nogle af de elever, der i andre år ville være faldet fra, er fortsat i hhv. 2g eller 3g. Derfor var det også forventeligt, med et lidt højere frafald i skoleåret 2020-2021, hvilket også viste sig at være tilfældet med de nyeste tal for frafaldet. Det

³ Se endvidere tabellen "Gennemsnitligt fravær pr. årgang" længere fremme.

ses for elevfrafaldet 2021-2022, at frafaldet fortsat ligger en smule højere end tidligere (men dog er faldet ift. skoleåret 2020-2021).

Gennemførelsesprocent

I opgørelsen nedenfor vises gennemførelsesprocenten på Gefion Gymnasium. Udvekslingsstudenter er trukket ud af tallene. Det er tydeligt at Gefion nyder godt af at kunne optage elever undervejs i forløbet, og vi er fortsat i den gunstige position, at det ofte er muligt at fylde vores klasser op ved frafald. Frafall kan have mange årsager - såvel faglige som sociale. Elever der er kommet ind senere, og derefter gået ud igen inden de blev studenter, er ikke med i tallene.

Gennemførelse	Elever ved 1. tælleddag	Afbrød det første år	Antal studenter	Heraf elever ind undervejs	gennemførelse brutto %	gennemførelse netto %
2010-2013	360	--	286	39	70	81
2011-2014	373	--	284	31	69	77
2012-2015	367	--	314	55	71	86
2013-2016 ⁴	396	--	321	53	69	82
2014-2017	393	12%	331	47	72	84
2015-2018	397	8%	362	57	75	91
2016-2019	422	9%	375	41	79	89
2017-2020	420	7%	386	51	79	92
2018-2021	420	15%	394	55	81	94
2019-2022	420	14%	400	32	88	95
2020-2023	425*	10%	-	-	-	-
2021-2024	420		-	-	-	-
2022-2025	420	-	-	-	-	-

Kilde: Gefion. * på grund af corona måtte antallet af elever være højere

Den samlede gennemførelsesprocent for stx i hele landet (2017) var 85% (STILs databank EAK, er ikke opdateret efter 2017). Et skifte fra ét gymnasium til et andet betegnes i landsstatistikken ikke som et frafall, hvorimod skift af ungdomsuddannelse opgøres som et frafall. Derfor vil et eventuelt bruttofrafall på Gefion Gymnasium ikke nødvendigvis være et frafall på landsplan, hvis eleven blot er skiftet til et andet alment gymnasium, hvilket ganske mange gør. Nettogennemførelse på Gefion har bølget lidt gennem årene, men generelt ses en stigning, og med 95% har vi i 2022 opnået den hidtidige højeste gennemførelsesprocent.

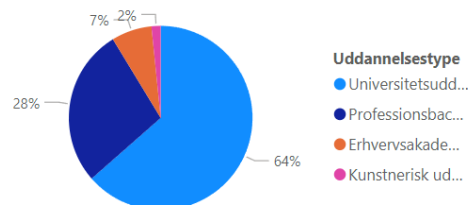
Studenternes videre uddannelse

I dette afsnit ses der på den uddannelse, som studenterne fra Gefion starter på efter gennemført studentereksamen. Nedenfor ses tal for de uddannelser som elever fra Gefion har søgt ind på i 2021 gennem den koordinerede tilmelding (KOT). Eleverne fra Gefion er stærkere repræsenterede på de lange videregående universitetsuddannelser og mindre på de mellemlange og korte uddannelser. Eleverne fra Gefion Gymnasium er lidt længere tid om at starte på en videregående uddannelse end i resten af landet. Endvidere kan der ses nogle af de specifikke uddannelser/studieretninger, som vores elever er blevet optaget på; her skal det dog bemærkes, at der kun er medtaget uddannelser, hvor mindst fem elever fra Gefion er blevet optaget.

⁴ Fra år 2013 og frem gælder data for elever - der er optaget på - og er blevet student fra Gefion Gymnasium.

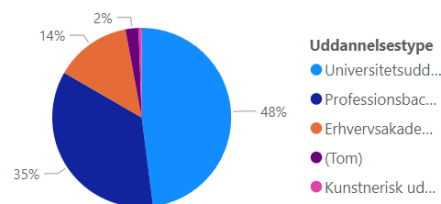
Optagne fra Gefion Gymnasium fordelt på uddannelsestype

Gymnasial uddannelse	Erhvervsakademi uddannelse	Kunstnerisk uddannelse	Professionsbachelor uddannelse	Universitets uddannelse	Total	
Stx		22	5	86	197	314
Total		22	5	86	197	314



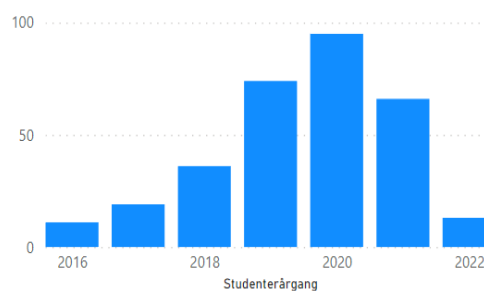
Optagne hele landet fordelt på uddannelsestype

Gymnasial uddannelse	Erhvervsakademi uddannelse	Kunstnerisk uddannelse	Professionsbachelor uddannelse	Universitets uddannelse	Total	
Gymnasial udd. for flygtninge	14		38	33	87	
Hf	291	1459	26	4468	1681	7925
Hhx	198	1837	17	1687	3221	6960
Htx	86	480	27	1347	2259	4199
Stx	496	2450	182	8495	14564	26187
Total	1073	6240	252	16035	21758	45358



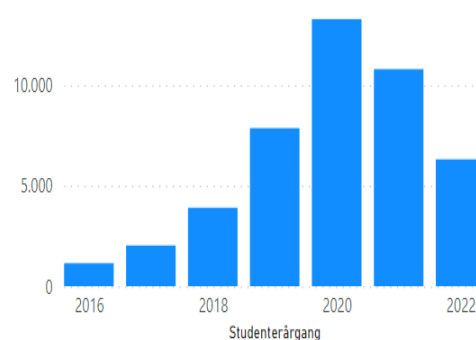
Optagne fra Gefion Gymnasium fordelt på studenterårgang

Gymnasial uddannelse	2016	2017	2018	2019	2020	2021	2022	Total
Stx	11	19	36	74	95	66	13	314
Total	11	19	36	74	95	66	13	314



Optagne hele landet fordelt på studenterårgang

Gymnasial uddannelse	2016	2017	2018	2019	2020	2021	2022	Total
Gymnasial udd. for flygtninge			5	6	9	12	52	87
Hf	255	406	645	1038	1435	1950	2196	7925
Hhx	140	230	501	1133	2412	1783	761	6960
Htx	64	127	263	496	969	1413	867	4199
Stx	683	1263	2495	5200	8469	5641	2436	26187
Total	1144	2027	3909	7873	13294	10799	6312	45358



Optagne fra Gefion Gymnasium fordelt på studieretning

Optagelsesområde	Stx
Biokemi	5
Biologi	6
Civilingeniør	14
Diplomingeniør	8
Engelsk	5
Folkeskolelærer	14
Fysioterapeut	6
Historie	6
Humanistisk bacheloruddannelse	17
Jura	17
Markedsføringsøkonom	6
Matematik	6
Medicin	9
Professionsbachelor i finans	6
Pædagog	7
Samfundsvidenskabelig bacheloruddannelse	9
Statskundskab	12
Sygeplejerske	17
Økonomi	5

<https://datavarehus.ufm.dk/rapporter/studenters-sogning-og-optag>. *NOTE: Der står som overskrift på uddannelses- og forskningsministeriets hjemmeside, at det er tal for optaget i 2021, hvordan der så forekommer tal for optaget fordelt på studenterårgangen fra 2022 er uklart.

Økonomiske nøgletal

Alle forhold vedr. bygningsdrift og den relative fordeling af skolens udgifter vil først være relevante at sammenligne fra 2014 og frem, da Gefion først dér blev ejer af egen bygning.

Drift og regnskabsmæssige nøgletal

Omsætning	2015	2016	2017	2018	2019	2020	2021	2022
Omsætning (mio. kr.)	95,4	95,1	97,1	98,6	98,9	100,3	105,4	104,4
Omkostninger (mio. kr.)	93,5	91,8	93,6	95,3	100,2	97,8	104,8	103,7

Driftsresultat	2015	2016	2017	2018	2019	2020	2021	2022
Driftsresultat (mio. kr.) ⁵	1,927	3,961	3,497	3,331	-1,320	2,549	0,653	-0,557

Egenkapital	2015	2016	2017	2018	2019	2020	2021	2022
Egenkapital (mio. kr.)	10,906	14,867	18,364	21,695	20,374	22,840	23,493	22,937

Kilde: Børne- og Undervisningsministeriets regnskabsportal.

⁵ Driftsresultatet er omsætningen minus omkostningerne.

Likviditetsgrad og soliditetsgrad

Likviditetsgraden er et udtryk for forholdet mellem omsætningsaktiverne og den kortfristede gæld (herunder feriepengeforpligtelsen). En tommelfingerregel er, at likviditetsgraden i snit gerne skal være 100 eller derover. De seneste fire regnskabsår har Gefion ligget over 100.

Likviditetsgrad ⁶	2015	2016	2017	2018	2019	2020	2021	2022
Gefion Gym.	90	99	104	113	106	114	125	121
København ⁷	74,9	87,8	85,5	78,3	76,2	86,1	94,3	-

Kilde: Børne- og Undervisningsministeriets regnskabsportal.

Soliditetsgraden udtrykker forholdet mellem egenkapitalen og de samlede aktiver og er dermed et nøgletal, der giver et mål for 'værdien' i institutionen. Det ses generelt, at Gefion har en god udvikling.

Soliditetsgrad ⁸	2015	2016	2017	2018	2019	2020	2021	2022
Gefion Gym.	8,1	10,9	14,1	16,6	15,4	18,3	19,6	19,2
København	24,1	25,2	23,8	26,5	24,8	23,5	25,8	-

Kilde: Børne- og Undervisningsministeriets regnskabsportal.

Udgifter til ledelse og administration pr. årselev

Udgifter til ledelse og adm. pr. årselev (DKK) ⁹	2015	2016	2017	2018	2019	2020	2021	2022
Gefion Gym.	6.643	6.648	6.069	5.839	5.690	6.166	6.789	7.066
København	-	-	-	6.683	7.040	6.816	6.845	-

Kilde: Regnskabsportalen.uvm

Udgifter til undervisningens gennemførelse pr. årselev

Udgifter til undervisningens gennemførelse pr. årselev (DKK)	2015	2016	2017	2018	2019	2020	2021	2022
Gefion Gym.	61.105	58.496	57.467	56.801	59.387	58.727	58.684	63.971
Ændring i % pr. år	+1,1 %	-4,3 %	-1,8 %	-1,2 %	+4,6 %	-1,1 %	-0,07%	11%
Lønoms-kostninger (lærere, ledelse, adm mm.) i % af omsætningen (inkl. bygn.drift)	--	--	--	73	76	76	70	74

Kilde: Regnskabsportalen.uvm

⁶ Likviditetsgrad: Viser i pct. forholdet mellem kortfristede omsætningsaktiver (likvide midler, tilgodehavender mv.) og den kortfristede gæld. Nøgletallet udtrykker institutionens evne til at svare sine kortfristede forpligtelser. Som en tommelfingerregel bør nøgletallet i snit være 100 eller derover. Mistes evnen til at betale de løbende forpligtelser anvendes begrebet "illikvid"

⁷ "København" dækker her over et gennemsnit af sammenlignelige gymnasier i nærområdet; Ørestad gymnasium, Chr. Havn Gymnasium, Rysesteen, Fr. Berg, Falkonergården, Nørre G. og Københavns Åbne Gymnasium (kilde: Regnskabsportalen). Tallene for København er endnu ikke opgjort for 2022.

⁸ Soliditetsgrad: Viser i pct. forholdet mellem egenkapitalen og den samlede investerede kapital og udtrykker derfor, hvor stor en relativ andel af institutionens værdier (aktiver), der er egenfinansierede. Er nøgletallet < 0 (passiver overstiger aktiver) anvendes ofte begrebet "insolvens".

⁹ Opgjort efter finansår. Tallet for København, 2022, er endnu ikke offentliggjort

I tallene indgår lærerløn som den væsentligste post (og man skal være opmærksom på en lønstigning som følge af overenskomsten i 2018). Efter flere år med faldende udgifter var der en stor stigning fra 2018 til 2019. Faldet fra 2019 til 2020, hvor der var 1232 årselever, svarer til et fald på 813.120 kr. Faldet kan bl.a. forklares ved coronanedlukningen. Det er værd at bemærke, at der i 2022 er 1229 årselever, hvorimod der i 2021 var 1242. Dette påvirker omkostningerne til undervisningens gennemførelse. Ligeledes er der 3 lærerårsværk mere i 2022 (men færre adm. medarbejdere¹⁰) end i 2021. I skoleåret 2022-2023 underviser ledelsen, hvad der næsten svarer til et årsværk. Udgifter er derfor højere i skellet mellem 2021 og 2022, da der både er færre årselever og flere ansatte i skoleåret 2021-2022.

Studietid 2018-2021

Begrebet studietid dækker over studietid og elevtid/fordybelsestid (undervisningstid og elevtid/fordybelsestid vægter lige i modellen). Fra skoleåret 2019-2020 regnes ekstraopgaver (små/store) med i planlægningen af Fag-og opgavefordelingen (FOF). Så man kan ikke lave en direkte sammenligning med årene før.

År	2018-2019	2019-2020	2020-2021	2021-2022
Studieenheder	58267 ¹¹	58078	57838	57807
Lærerårsværk**	92,52	96,18	96,77	103,1 ¹²
Pæd.undervisning ¹³	0,66666	1,6666	0,23	0,00 ¹⁴
Funktionstimer i årsværk (inkl alder)	6,210	7,473	6,63244	6,9955
Lærerårsværk til undervisning af hold	86,974	90,373	90,368	96,074
Studietid pr lærer	595,326	642,6445	630,122	601,6895

Kilde: ** Grundlaget for FOF- beregningen. Lærerårsværk, budget. Tallet inkluderer *ikke* ledelsen.

Ovenstående tabel kan være et værktøj til at se hvordan lærerårsværket og studietiden udvikler sig over tid. Altså hvor meget der bliver undervist i forhold til hold og tid (skoleår).

Antal lærerårsværk er i 2021-2022 væsentlig højere end tidligere år, hvilket skyldes, at der specifikt er prioriteret flere lærerårsværk i budgettet (se også fodnoten samt noten til "Udgifter til undervisningens gennemførelse pr. årselev" ovenfor samt tabellen med "Lærer-elev-ratio'en" nedenfor). Vi har til stadighed fokus på lærernes oplevelse af at være presset på arbejdstid. Derfor havde vi - som nævnt under afsnittet "Drift og regnskabsmæssige nøgletal" - afsat "Mulighedsmillionen" til at udvikle tidsbesparende undervisningsformer i skoleåret 2019 - 2020 samt prioriteret flere lærerårsværk fremadrettet.

¹⁰ Ledelse og administration pr. 100 årselever er 0,7 for 2022 sammenlignet med 0,8 i 2021)

¹¹ Små opgaver talte her 15 studieenheder. De andre år tæller de 10 studieenheder.

¹² Forklaring på hvorfor tallet er væsentlig højere end foregående år: 98,59 årsværk er som udgangspunkt samme årsværk som 20/21. Hertil tilføjes efter aftale (fra dec.) med bestyrelsen 1, 5% (98,59*1,015). Derudover tilføjes 3 årsværk (2 årsværk fra overskuddet 2020 og 1 årsværk til strategien) (98,59*1,015+3=103,07). Årsværket regnes i tabellen efter skoleår (og ikke finansår). Stigningen i lærerårsværk i skoleåret 21/22 slår igennem i finansåret '22 og ovenstående tabel er baseret på skoleår. Derfor må tallet formodes at se anderledes ud til næste skoleår. Dette kan være forklarende faktor på de stigende omkostninger i tabellerne ovenfor ang. udgifter til undervisningens gennemførelse (der er baseret på finansår).

¹³ Pædagogikumkandidater er medregnet, da en del af deres arbejdstid (1/3) er afsat til undervisning i egne klasser.

¹⁴ Tallet er ikke helt nul i virkeligheden, da der er to pædagogikumkandidater.

Elev-lærer-ratio

Tabellen viser udviklingen i antal lærerårsværk og antal elever. Elevtallet er opgjort i begyndelsen af oktober, og antallet af lærerårsværk er angivet ud fra det planlægningsgrundlag/budget, som anvendes ved fag- og opgavefordelingen. Der kan altså være en lille diskrepans indbygget i elev-lærer-ratioen som opstår i tidsrummet mellem angivelsen af antal lærerårsværk i FOF- beregningen (lavet i foråret¹⁵) og elevantallet pr. 1. oktober. Det er ikke umiddelbart muligt at sammenligne tallene med andre skoler, da de tal der fremgår af Regnskabsportalen for det første indeholder øvrige ansatte på skolerne og for det andet også indeholder lærere på barsel mv.

Lærerårsværk ¹⁶	13-14	14-15	15-16	16-17	17-18	18-19	19-20	20-21	21-22
Gefion, antal	91,1	92,0	96,3	93,7	95,45	96,39	100,8	96,77	103,1
Elevantal, 1. oktober	13-14	14-15	15-16	16-17	17-18	18-19	19-20	20-21	21-22
Gefion, antal	1065	1087	1103	1156	1202	1225	1222	1250	1245
Elev-lærer-ratio	13-14	14-15	15-16	16-17	17-18	18-19	19-20	20-21	21-22
Gefion, ratio	11,7	11,8	11,5	12,3	12,5	12,7	12,1	12,9	12,0
Klassetal	13-14	14-15	15-16	16-17	17-18	18-19	19-20	20-21	21-22
Gefion, antal	39	41	42	43	44	45	45	45	45
Lærer-klasse-ratio	13-14	14-15	15-16	16-17	17-18	18-19	19-20	20-21	21-22
Gefion, ratio	2,33	2,24	2,29	2,18	2,16	2,14	2,24	2,16	2,29

Kilde: Gefion Gymnasium, grundlaget for FOF- beregningen

Bemærk til skemaet:

- lærer-klasse-ratioen, der er antal lærere pr. klasse, er højere i skoleåret 2021-2022 end tidligere år, hvilket er positivt. Dette skyldes også de budgetterede ekstra lærerårsværk og derudover har der været fokus på at blive bedre til at pakke valghold og lave færre papegøjeklasser, hvilket også trækker ratio'en op i perioder.

¹⁵ Tallet er derfor ofte lavere end lærerårsværk opgjort sidst på året, da vi ofte ansætter løbende i løbet af året.

¹⁶ Årsværket er regnet i skoleår. Ikke i finansår.

Eleverelaterede tal

STX-søgetal for Gefion Gymnasium, fordelingsudvalg Kbh C og hele landet

Søgetal på landsplan er siden 2017 faldet med ca. 2.000 elever. Gymnasierne i både Region Hovedstaden og København C har ikke været en del af denne trend med at nogenlunde stabile søgetal i samme periode.

Søgetal	2017	2018	2019	2020	2021	2022	2023
Søgetal Gefion Gymnasium	552	605	555	563	575	585	605
Søgetal København C*	2.867	2.906	2.694	3.023	2.849	3.365	
Søgetal Danmark	30.177	28.928	28.110	28.098	27.848	27.994	

Kilde: GL: Søgetal til de gymnasiale uddannelser 2022 (søgetal København C & søgetal DK) & Gefion Gymnasium egen opgørelse (Søgetal Gefion Gymnasium).

* = Fordelingsudvalget for Centrum dækker Christianshavns Gymnasium, Frederiksberg Gymnasium, Frederiksberg Hf-kursus, Gefion Gymnasium, HF-Center Efterslægten, Københavns VUC, Københavns Åbne Gymnasium, Nørrebro Gymnasium (tidl. Akademisk Studenterkursus), Rysensteen Gymnasium, Sankt Annæ Gymnasium, Tårnby Gymnasium og HF, Ørestad Gymnasium, VUC KBH SYD - Amager samt de private gymnasier: Det frie Gymnasium, Ingrid Jespersens Gymnasieskole, Københavns Private Gymnasium, Niels Steensens Gymnasium og N. Zahles Gymnasieskole.

Gennemsnitligt fravær pr. årgang

På Gefion Gymnasium får eleverne fravær for manglende tilstedeværelse og manglende afleverede opgaver (skriftligt fravær) jf. de regler for fravær, der eksisterer på området. Nedenfor er en oversigt over fraværet for de enkelte årgange på Gefion Gymnasium opgjort i procent af undervisningstiden. Det samlede fravær opgøres, når et skoleår er afsluttet, og de elever der stopper i løbet af skoleåret, er således ikke med i det samlede fravær.

Fravær i procent	2016-17	2017-18	2018-19	2019-20	2020-21 ¹⁷	2021-22
1g tilstedeværelse	6,2	6	7*	5,8	4,2	8,1
1g skriftligt fravær	4,2	4,5	5,8	5,0	7,5	7,0
2g tilstedeværelse	8,7	8,5	9,6*	7,7	5,8	8,9
2g skriftligt fravær	8,3	8,7	10,1	8,7	7,0	7,8
3g tilstedeværelse	10,5	10,4	10,4*	8,4	7,4	9,4
3g skriftligt fravær	11,0	10,3	10	9,8	9,7	8,2

Kilde: Fraværsregistreringen i lectio. * = I dette skoleår var der særligt skrappe regler ift., hvornår elever skulle noteres fraværende. Det gør tallene for dette skoleår svære at sammenligne med de andre skoleår ift. tilstedeværelsesfraværet.

Som det ses i tabellen, så stiger fraværet konsekvent årgangsvist fra 1.g til 3.g. En del af det skriftlige arbejde er konverteret til undervisningsmoduler som omlagt skriftlighed, hvor der er mest omlagt i 1.g

¹⁷ Indtil skoleåret 2020-21 er fraværet opgjort ved gennemsnittet af de enkelte klassers fraværs-gennemsnit. I skoleåret 2020-21 er fraværet for 1.g opgjort som gennemsnittet af alle 1.g-elevs fravær.

og intet i 3.g. Fra skoleråret 2023/2024 vil procentsatserne for omlagt skriftlighed være 30% for 1g'erne, 20% for 2g'erne og 0% for 3g'erne, hvor de tidligere har været 40% i 1g, 30% i 2g og 0 % i 3g.

Tilfredshed

Elevtilfredshed

På Gefion Gymnasium gennemføres der jævnligt elevtrivselsundersøgelser (ETU) og fra og med skoleåret 2016-2017 gennemføres ETU årligt. Når eleverne har besvaret ETU og skolen efterfølgende modtager resultaterne, behandles de først i Kvalitetsudvalget, som sammenfatter data. Derefter nedsættes der en handleplans-gruppe bestående af elever, lærere og ledelse, der udformer en handleplan på baggrund af undersøgelsen. I tabellen ses en oversigt over de overordnede resultater fra ETU'erne på Gefion for de seneste år:

Elevtilfredshed	2019	2020	2021	2022
Tilfredshed, Gefion (skala 0-100)	3,8	4,0	4,0	3,9
Tilfredshed, hele landet	3,9	4,1	4,1	4,0
Svarprocent, Gefion	78	88	74	87

Kilde: Elevtrivselsundersøgelse, Ennova, uddannelsesstatistik.dk, Opgørelsen vises på en skala fra 1 til 5.

Elevtrivslen blandt Gefions elever er meget tæt på trivslen på landsplan. Nedenfor er tilfredsheden delt ud på forskellige variable og som det ses ligger tilfredsheden blandt Gefions elever meget tæt på landsgennemsnittet for alle gymnasier (nb. tommelfingerreglen er, at det er godt at ligge højt i tallene. Jo højere tallet er, jo bedre er faktoren, tallet udtrykker).

Variabel	Hele landet 2022	Gefion Gymnasium 2022 (1 - 5)
Læringsmiljø	3,5	3,5
Faglig og individuel trivsel	3,8	3,8
Social trivsel	4,1	4,2
Pres og bekymringer	2,5	2,5
Mobning	4,7	4,7

Ligesom på landsplan kan man se, at vi er særligt udfordret på elevernes oplevelse af pres og bekymringer. Vi er lidt udfordret på faglig og individuel trivsel samt læringsmiljø, mens det går relativt set bedre i forhold til social trivsel samt mobning.

Medarbejdertilfredshed

Fra 2018 er MTU lavet ud fra GL's Professionel kapital. Professionel kapital er gennemført i foråret 2021 og igen i efteråret 2022. Det overordnede resultat kan ses i tabellen nedenfor. Detaljerede resultater og en handleplan for videre arbejde kan findes i "KU's opsamling på Professionel Kapital til SU 2022" samt på SU's handleplan på undersøgelsen. Generelt ses der at have været en positiv udvikling på alle parametre der er vist nedenfor.

Medarbejdertilfredshed, Professionel kapital (skala 0-100)	Professionel kapital	Social kapital	Human kapital	Beslutningskapital
Gefion, efterår 2018	67,6	67,7	70,6	64,5
Gefion, forår 2021	69,4	69,7	72,7	65,7
Gefion efterår 2022	71,1	72,4	74,1	66,9

Kilde: Professionel kapital