

**GEFION
GYMNASIUM**

Gefion i tal 2021

Udvalgte nøgletal for Gefion Gymnasium

Indhold

| | |
|---|-----------|
| Indhold | 2 |
| Indledning | 3 |
| Skolens pædagogiske resultater | 4 |
| Eksamensresultater | 4 |
| Socioøkonomisk reference og løfteevne | 5 |
| Fordeling af eksamensresultaterne | 6 |
| Elever med mere end 4 fag på A-niveau | 7 |
| Eksamensresultat sammenlignet med andre gymnasier i København - | 7 |
| Elevfracfald | 8 |
| Gennemførelsesprocent | 8 |
| Studenternes videre uddannelse | 9 |
| Økonomiske nøgletal | 10 |
| Drift og regnskabsmæssige nøgletal | 10 |
| Likviditetsgrad og soliditetsgrad | 11 |
| Udgifter til ledelse og administration pr. årselev | 11 |
| Udgifter til undervisningens gennemførelse pr. årselev | 11 |
| Udgifter til undervisningens gennemførelse pr. årselev | 12 |
| Studietid 2018-2021 | 12 |
| Elev-lærer-ratio | 13 |
| Elevrelaterede tal | 14 |
| STX-søgetal for Gefion Gymnasium, fordelingsudvalg Kbh og hele landet | 14 |
| Elever fordelt på statsborgerskab | 14 |
| Gennemsnitligt fravær pr. årgang | 15 |
| Tilfredshed | 16 |
| Elevtilfredshed | 16 |
| Medarbejdertilfredshed | 17 |

Indledning

Gefion i tal er Gefion Gymnasiums årlige publikation vedrørende nøgletal for Gefion Gymnasium og den indgår som en central del af kvalitetssikringen på Gefion Gymnasium jf. kommissoriet for Kvalitetsudvalget på Gefion Gymnasium samt Kvalitetsudvalgets årshjul (tilgængeligt på Gefion Gymnasiums hjemmeside), som følger loven om de gymnasiale uddannelser §71 og bekendtgørelsen om de gymnasiale uddannelser §§ 59-63 (BEK nr. 497 af 18/05 2017, kap. 10).

Gefion i tal er udarbejdet af Kvalitetsudvalget på Gefion Gymnasium. Publikationen præsenteres på et medarbejdermøde, i bestyrelsen og vil efterfølgende være at finde offentligt tilgængeligt på Gefion Gymnasiums hjemmeside.

Gefion i tal er baseret på forskellige statistikker om uddannelsesområdet. Bl.a.:

- Interne data (Lectio mm.)
- Børne- og Undervisningsministeriets uddannelsesstatistik
<https://uddannelsesstatistik.dk/Pages/main.aspx>
- Danmarks Statistik
www.dst.dk
- Danske Gymnasiers 'Gymnasiet i tal'
<https://www.danskegymnasier.dk/temaer/>
- Børne- og Undervisningsministeriets data om institutioner og drift
<https://www.uvm.dk/institutioner-og-drift>
- Regnskabsportalen
<https://regnskabsportal.uvm.dk/>

Skolens pædagogiske resultater

Nedenfor ses en tabel med udviklingen af antallet af studenter og klasser fra Gefion Gymnasium. Antallet af studenter er steget betragteligt gennem årene og siden Gefions første hold af studenter, der er optaget på Gefion Gymnasium - studenterne fra 2013 - er antallet af studenter steget med 37%.

| Studenter | 2013 | 2014 | 2015 | 2016 | 2017 | 2018 | 2019 | 2020 | 2021 |
|----------------------------|------|------|------|------|------|------|------|------|------|
| Antal studenter | 286 | 285 | 312 | 323 | 330 | 362 | 375 | 387 | 393 |
| Antal hele klasser | 12 | 12 | 13 | 14 | 14 | 14 | 15 | 15 | 15 |
| Antal studenter pr. klasse | 23,8 | 23,8 | 24 | 23,1 | 23,6 | 25,9 | 25 | 25,8 | 26,2 |

Kilde: Uddannelsesstatistik.dk

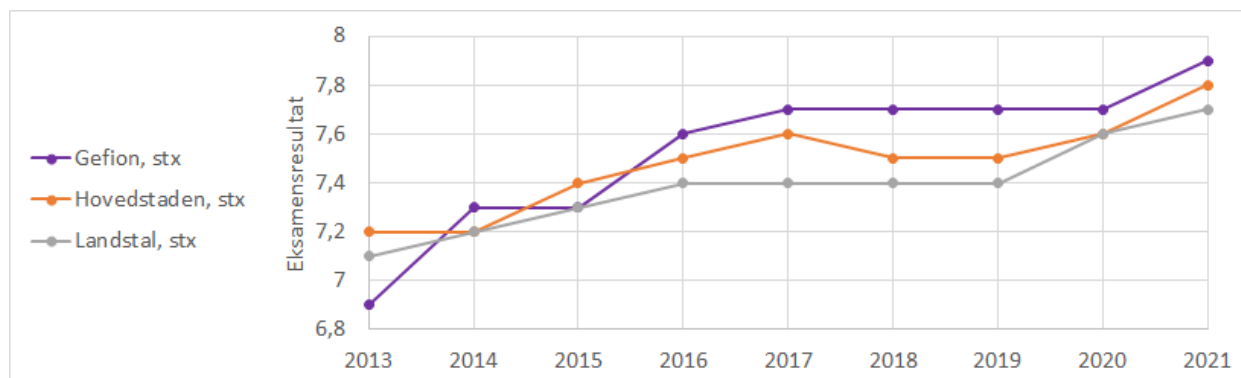
I rækken med antal studenter pr. klasse ses det, at der de seneste tre år har været flere studenter pr. klasse end tidligere og dette kan vidne om, at skolen er blevet bedre til at fastholde eleverne. Tallene skal i øvrigt ses i lyset af det fleksible klasseloft på 28 elever pr. klasse, der blev indført pr. 1. august 2012.

Eksamensresultater

Nedenfor er Gefions eksamensresultat sammenholdt med resultatet for stx i hovedstaden og hele landets stx. Skolens eksamensresultat er gennemsnittet af alle skolens studenter eksamensgennemsnit og i dette resultat indgår således både afsluttende årskarakterer, eksamenskarakterer og eventuel bonus for ekstra fag på A-niveau.

| Eksamensresultat | 2013 | 2014 | 2015 | 2016 | 2017 | 2018 | 2019 | 2020 | 2021 |
|------------------|------|------|------|------|------|------|------|------|------|
| Gefion, stx | 6,9 | 7,3 | 7,3 | 7,6 | 7,7 | 7,7 | 7,7 | 7,7 | 7,9 |
| Hovedstaden, stx | 7,2 | 7,2 | 7,4 | 7,5 | 7,6 | 7,5 | 7,5 | 7,6 | 7,8 |
| Landstal, stx | 7,1 | 7,2 | 7,3 | 7,4 | 7,4 | 7,4 | 7,4 | 7,6 | 7,7 |

Kilde: Uddannelsesstatistik.dk



Samlet set er der tale om en positiv udvikling i skolens resultater, og efter at Gefion i årene 2017-2020 har haft samme stabile eksamensresultat på 7,7 er det i 2021 steget til 7,9. Generelt ligger Gefion en smule over eksamensresultaterne for både regionen og på landsplan.

Stigningen i eksamensresultat fra 7,7 til 7,9 fra 2020 til 2021 er en forholdsvis stor stigning på et enkelt år set i lyset af, at elevgruppen på Gefion ikke har ændret sig. Lignende stigninger er strukturelle, og kan konstateres i regionen og på landsplan de seneste år. En årsag kan være, at der i 2020 og 2021 især har været færre skriftlige eksamener pga. covid-19 og i stedet er en række skriftlige eksamenskarakterer

blevet erstattet med skriftlige årskarakterer, der generelt er lidt højere end de karakterer studenterne opnår til eksamen.

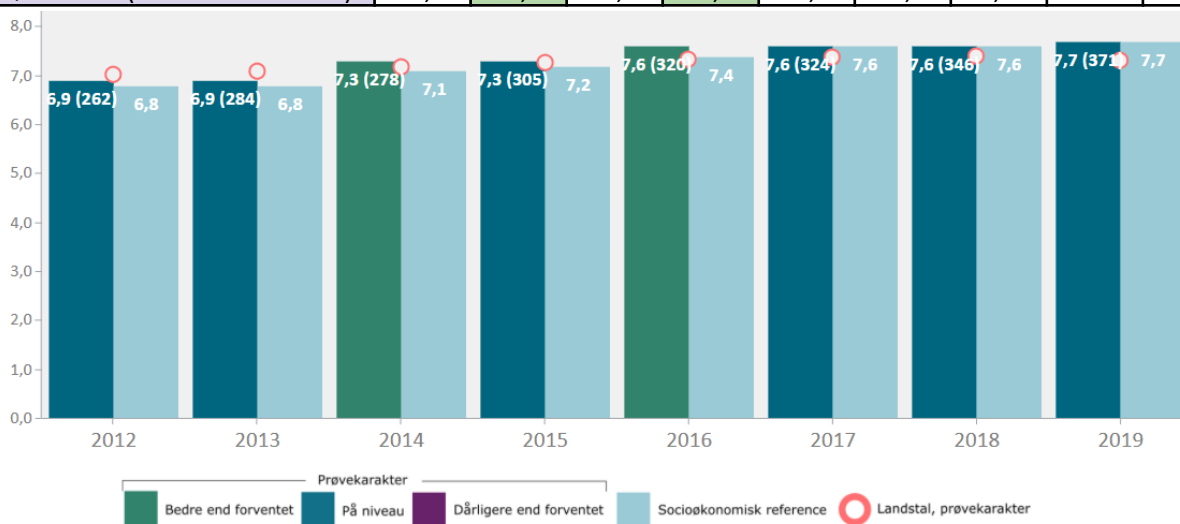
Socioøkonomisk reference og løfteevne

Den socioøkonomiske reference er en modelberegning, der viser institutionens forventede karakter, når der tages højde for elevernes baggrund (set i forhold til elever på landsplan). Det er således et statistisk udtryk for, hvordan elever på landsplan, med samme baggrundsforhold som det pågældende uddannelsessteds elever, har klaret prøverne. I beregningen af elevernes socioøkonomiske baggrund indgår følgende faktorer på individniveau: 9. klasses karaktergennemsnit (kun bundne prøvafag), køn, alder ved afslutning af uddannelsen, herkomst, forældrenes højeste fuldførte uddannelse, forældrenes arbejdsmarkedsstatus, forældrenes gennemsnitlige bruttoindkomst, familiestatus (udeboende eller hjemmeboende hos par/enlig), adgangsvej, 10. klasse.

Løfteevnen er forskellen på eksamensresultatet og den socioøkonomiske reference. Der er dog en vis statistisk usikkerhed forbundet med sammenligningen af den socioøkonomiske reference med eksamensresultatet, og derfor betyder en lille forskel på tallene ikke nødvendigvis, at man med sikkerhed kan sige, at der er en reel forskel på tallene. Derfor angives det i statistikkerne ofte bare, om skolen er på niveau med den socioøkonomiske reference (ingen signifikant forskel) eller bedre/dårligere end forventet (signifikant forskel).

Tabellen viser Gefion Gymnasiums samlede eksamensresultat i forhold til elever med samme baggrund som eleverne på Gefion Gymnasium. Data for 2020 og 2021 er endnu ikke tilgængelige pr. 1/2-2022.¹

| Løfteevne | 2013 | 2014 | 2015 | 2016 | 2017 | 2018 | 2019 | 2020 | 2021 |
|-------------------------------|------|------|------|------|------|------|------|------|------|
| Eksamensresultat, Gefion | 6,9 | 7,3 | 7,3 | 7,6 | 7,7 | 7,7 | 7,7 | 7,7 | 7,9 |
| Socioøkonomisk reference | 6,8 | 7,1 | 7,2 | 7,4 | 7,6 | 7,6 | 7,7 | -- | -- |
| Løfteevne (se farve nedenfor) | +0,1 | +0,2 | +0,1 | +0,2 | +0,1 | +0,1 | 0,0 | -- | -- |



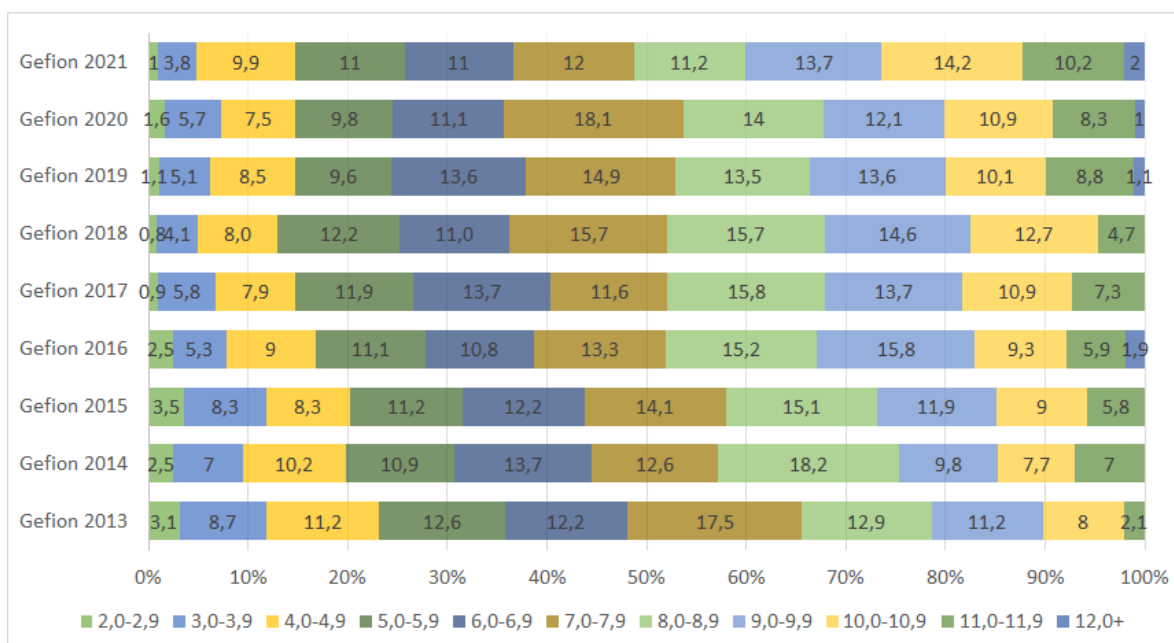
Kilde: [Børne og undervisningsministeriet \(uddannelsesstatistik.dk -> studenternes karakterer samt socioøkonomisk reference\)](https://www.uddannelsesstatistik.dk). Per 1/2-2022 er der endnu ikke tal for 2020 og 2021

Eleverne har siden grundlæggelsen af Gefion Gymnasium generelt klaret sig bedre end elever med samme baggrund på landsplan. I 2019 klarer eleverne sig på niveau, og dette kan vidne om, at det er sværere at løfte, når man rammer et vist højt niveau. Sammenligning med den socioøkonomiske reference findes også opdelt på fag og løfteevnen diskuteres i tæt samspil med faggrupperne og lærerne.

¹ Nogle gange stemmer tallene i statistikkerne med socioøkonomisk reference ikke altid med tallene, når den socioøkonomiske reference ikke regnes med. Derfor kan man se, at tallene divergerer en lille smule i nedenstående graf i forhold til tabellen. Det skyldes, at der kan være elever, hvor det ikke er muligt at beregnes den socioøkonomiske reference og de er så undladt i disse statistikker (fra UVM).

Fordeling af eksamensresultaterne

Nedenstående diagram viser den procentvise fordeling af elevernes eksamensresultater i forskellige intervaller fra 2013 og frem. Når figuren skal læses, så kan man som tommelfingerregel bruge, at jo længere "kasserne" er forskudt mod venstre desto bedre er det. Dette vil nemlig betyde en større andel af elever med højere eksamensresultat.

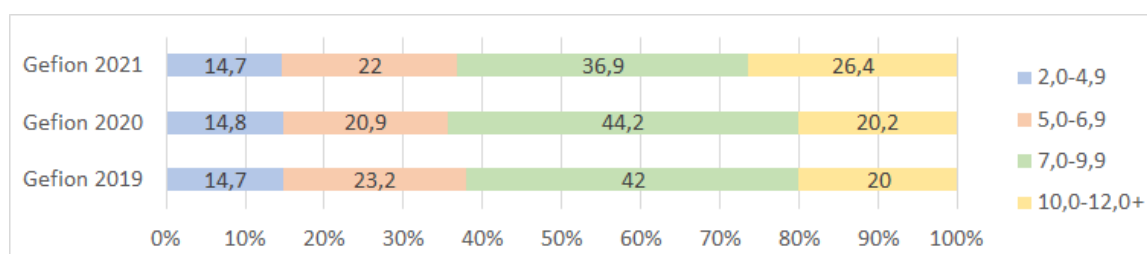


Kilde: [Børne og undervisningsministeriet \(uddannelsesstatistik.dk -> studenternes karakterer samt socioøkonomisk reference -> studenter og resultater \(Excel-adgang\) -> studenters resultater\)](https://www.uddannelsesstatistik.dk).

De seneste år er fordelingen af eksamensresultaterne nogenlunde ens på Gefion. Dog er der i 2021 en lidt større procentdel af studenterne, der opnår et eksamensresultat i hver af de fire højeste karakter-intervaller og især er andelen af studenter med eksamensresultat på 9,0-9,9 og 10,0-10,9 steget fra 2020 til 2021. I 2021 er der fx hele 40,1 % af studenterne, der opnår et eksamensresultat på 9,0 eller højere og hele 26,4 %, der opnår et eksamensresultat på 10,0 eller højere. For 2021 gælder der desuden for Gefion, at

- 2 % af eleverne opnår et eksamensresultat på 12,0 eller højere
- 12,2 % af eleverne opnår et eksamensresultat på 11,0 eller højere
- 26,4 % af eleverne opnår et eksamensresultat på 10,0 eller højere
- 40,1 % af eleverne opnår et eksamensresultat på 9,0 eller højere
- 51,3 % af eleverne opnår et eksamensresultat på 8,0 eller højere
- 63,3 % af eleverne opnår et eksamensresultat på 7,0 eller højere
- 74,3 % af eleverne opnår et eksamensresultat på 6,0 eller højere
- 85,3 % af eleverne opnår et eksamensresultat på 5,0 eller højere
- 95,2 % af eleverne opnår et eksamensresultat på 4,0 eller højere
- 99 % af eleverne opnår et eksamensresultat på 3,0 eller højere

Her er fordelingen delt ind på fire delintervaller (som dog ikke er lige store):



Elever med mere end 4 fag på A-niveau

Som det fremgår af tabellen nedenfor, har Gefion Gymnasium en relativt pæn andel af elever med 5 fag på A-niveau (bonus A) og 6 fag på A-niveau (dobbelt bonus A). Disse elever vil derfor kunne gange deres eksamensresultat med en faktor jf. bonus A-ordningen.²

| Andel af elever med bonus A (%) | 2013 | 2014 | 2015 | 2016 | 2017 | 2018 | 2019 | 2020 | 2021 |
|---|------|------|------|------|------|------|------|------|------|
| Gefion-stx | 19,6 | 28,1 | 23,4 | 28,2 | 26,1 | 34,0 | 33,9 | 39,3 | 42,7 |
| Alle-stx | 19,7 | 21,9 | 22,7 | 24,3 | 25,2 | 26,1 | 26,7 | 35,7 | 35,9 |
| Andel af elever med dobbelt bonus A (%) | 2013 | 2014 | 2015 | 2016 | 2017 | 2018 | 2019 | 2020 | 2021 |
| Gefion, stx | 0,7 | 0 | 0 | 0 | 1,3 | 0,8 | 1,3 | 1,8 | 1,0 |
| Alle-stx | 0,2 | 0,1 | 0,3 | 0,3 | 0,4 | 0,4 | 0,4 | 0,5 | 0,5 |

Kilde: [Børne og undervisningsministeriet \(uddannelsesstatistik.dk -> studenternes karakterer samt socioøkonomisk reference -> studenter og resultater \(Excel-adaqang\) -> studenter\).](#)

Både på landsplan og på Gefion har der været en stigning i antallet af studenter med bonus A, men på Gefion har stigningen været større, og der er generelt en større andel af elever på Gefion, der har bonus A sammenlignet med landsplan.

Andelen af studenter med dobbelt bonus A har ligget nogenlunde konstant omkring 1 - 2 % de seneste fem år (i 2020 udgøres dobbelt bonus A af 7 studenter, og i 2021 af 4 studenter). Også for dobbelt bonus A er andelen større på Gefion end på landsplan.

Eksamensresultat sammenlignet med andre gymnasier i København

Når Gefions eksamensresultater sammenlignes med andre gymnasier, er det vigtigt at være opmærksom på, at de enkelte gymnasier kan have et forholdsvis forskelligt elevgrundlag grundet især geografisk placering og optagelsesregler.

Følgende tabel viser en rangering på baggrund af eksamensresultat af Gefion og otte af de andre offentlige gymnasier i København, der ligger tættest på Gefion.

| 2019 | 2020 | 2021 |
|--------------------------|--------------------------|--------------------------|
| 1. Rysensteen (8,9) | 1. Rysensteen (8,8) | 1. Rysensteen (8,8) |
| 2. Falkonergårdens (7,9) | 2. Gammel Hellerup (8,0) | 2. Gammel Hellerup (8,2) |
| 3. Gammel Hellerup (7,8) | 3. Christianshavn (7,9) | 3. Christianshavn (8,1) |
| 4. Gefion (7,7) | 4. Falkonergården (7,8) | 4. Falkonergården (8,0) |
| 5. Christianshavn (7,6) | 5. Gefion (7,7) | 5. Gefion (7,9) |
| 6. Nørre (7,3) | 6. Frederiksberg (7,4) | 6. Nørre (7,6) |
| 7. Frederiksberg (7,2) | 7. Nørre (7,3) | 7. Frederiksberg (7,3) |
| 8. Ørestad (6,7) | 8. Ørestad (7,1) | 8. Ørestad (7,2) |
| 9. Københavns åbne (6,4) | 9. Københavns åbne (6,9) | 9. Københavns åbne (6,7) |

Kilde: [Børne og undervisningsministeriet \(uddannelsesstatistik.dk -> studenternes karakterer samt socioøkonomisk reference -> sammenhold...\).](#)

Som det ses ligger Gefion ca. midt i feltet, men nr. 2-5 klarer sig nogenlunde ens alle tre år, hvilket kan være forventeligt jf. den socioøkonomiske reference. Bemærk også at en stor del af de andre gymnasier også har oplevet en stigning i eksamensresultat fra 2020 til 2021, hvilket passer med tendenserne for hovedstaden og landsplan.

² Bonusfaktor A-ordningen bevirker, at eksamensresultaterne ganges med en faktor, hvis en student har taget flere fag på A-niveau end uddannelsen kræver (flere end fire). Bonusfaktor A opnås for hvert ekstra A-niveau fag. Eksamensresultatet bliver ganget med 1,03 (1 bonusfaktor A) eller 1,06 (2 bonusfaktor A), såfremt der tages ét hhv. to ekstra A-niveau fag end påkrævet.

Elevfrafald

| Skoleår | 2016-2017 | 2017-2018 | 2018-2019 | 2019-2020 | 2020-2021 |
|---------------------|-----------|-----------|-----------|-----------|-----------|
| Frafald pr. skoleår | 4,0% | 4,6% | 4,0% | 2,6% | 4,7% |

Kilde: Gefion

Elevfrafaldet er opgjort som frafaldet i procent pr. skoleår, og er udregnet efter elevtallet pr. 15/8 sammenholdt med elevtallet pr. 30/6 (første tælleddag til sidste arbejdsdag i skoleåret)³. Det lavere frafald i 2019-2020 kan skyldes den første Corona-nedlukning i foråret 2020, hvor nogle af de elever, der i andre år ville være faldet fra er fortsat i hhv. 2g eller 3g. Derfor var det også forventeligt, med et lidt højere frafald i skoleåret 2020-2021, hvilket også viste sig at være tilfældet med de nyeste tal for frafaldet.

Gennemførelsesprocent

I opgørelsen nedenfor vises gennemførelsesprocenten på Gefion Gymnasium. Her vil (de ganske få) omgængere optræde som frafaldet på de enkelte årgange, men vil omvendt bidrage til at nettotrafaldet bliver mindre på de efterfølgende årgange. Udvekslingsstudenter er trukket ud af tallene. Det er tydeligt at Gefion nyder godt af at kunne optage elever undervejs i forløbet, og vi er fortsat i den gunstige position, at det ofte er muligt at fylde vores klasser op ved frafald. Frafall kan have mange årsager - såvel faglige som sociale. Elever der er kommet ind senere, og derefter gået ud igen inden de blev studenter, er ikke med i tallene.

| Gennemførelse | Elever ved 1. tælleddag | Afbrød det første år | Antal studenter | Heraf elever ind undervejs | gennemførelse brutto % | gennemførelse netto % |
|------------------------|-------------------------|----------------------|-----------------|----------------------------|------------------------|-----------------------|
| 2010-2013 | 360 | -- | 286 | 39 | 70 | 81 |
| 2011-2014 | 373 | -- | 284 | 31 | 69 | 77 |
| 2012-2015 | 367 | -- | 314 | 55 | 71 | 86 |
| 2013-2016 ⁴ | 396 | -- | 321 | 53 | 69 | 82 |
| 2014-2017 | 393 | 12% | 331 | 47 | 72 | 84 |
| 2015-2018 | 397 | 8% | 362 | 57 | 75 | 91 |
| 2016-2019 | 422 | 9% | 375 | 41 | 79 | 89 |
| 2017-2020 | 420 | 7% | 386 | 51 | 79 | 92 |
| 2018-2021 | 420 | 15% | 394 | 55 | 81 | 94 |
| 2019-2022 | 420 | 14% | - | - | - | - |
| 2020-2023 | 425* | 10% | - | - | - | - |
| 2021-2024 | 420 | - | - | - | - | - |

Kilde: Gefion. * på grund af corona måtte antallet af elever være højere

Den samlede gennemførelsesprocent for stx i hele landet (2017) var 85% (STILs databank EAK, er ikke opdateret efter 2017). Et skifte fra ét gymnasium til et andet betegnes i landsstatistikken ikke som et frafald, hvorimod skift af ungdomsuddannelse opgøres som et frafald. Derfor vil et eventuelt bruttotrafald på Gefion Gymnasium ikke nødvendigvis være et frafald på landsplan, hvis eleven blot er skiftet til et andet alment gymnasium, hvilket ganske mange gør. Nettogennemførelse på Gefion har bølget lidt gennem årene, men generelt ses en stigning, og med 94% har vi i 2021 opnået den hidtidige højeste gennemførelsesprocent.

³ Se endvidere tabellen "Gennemsnitligt fravær pr. årgang længere fremme.

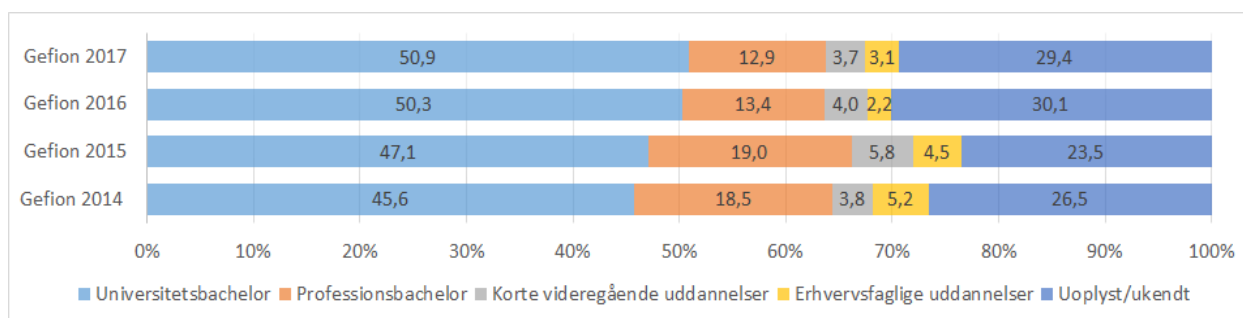
⁴ Fra år 2013 og frem gælder data for elever - der er optaget på - og er blevet student fra Gefion Gymnasium.

Studenternes videre uddannelse

I dette kapitel ses der på den uddannelse, som studenterne fra Gefion starter på efter gennemført studentereksamen. Den uddannelse kan både være i form af erhvervsrettede ungdomsuddannelser og videregående uddannelser af forskellig længde.

Overgang til uddannelser 27 måneder efter fuldført gymnasial uddannelse

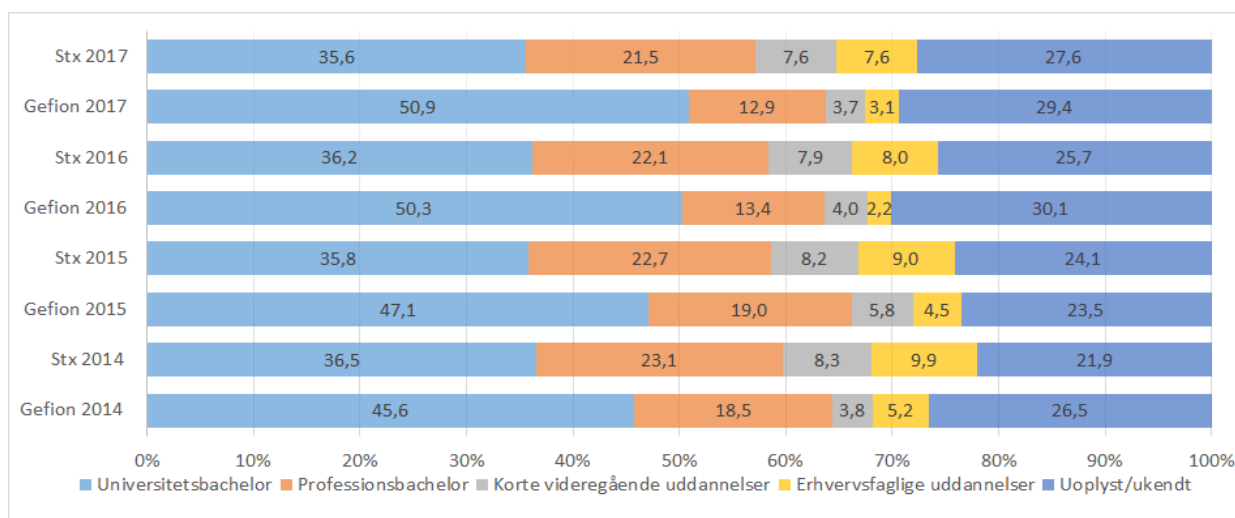
Ved overgang forstås studenter, som på statustidspunktet (27 måneder efter studentereksamen) er i gang med en uddannelse, eller forinden har fuldført en uddannelse. Dette betyder at studenter der tager to sabbatår og derefter starter på en uddannelse til september er talt med i statistikken. Nedenstående graf viser mønsteret for overgang til videre uddannelse for Gefion (angivet i procent af de dimitterede). Gefion 2017 er altså studenter fra Gefion fra 2017.



Kilde: [Børne- og undervisningsministeriet \(uddannelsesstatistik.dk\)](https://www.børne-og-undervisningsministeriet.dk/uddannelsesstatistik). Der er ikke kommet tal for 2018 pr. 21/11-2020.

Ca. 65 % af studenterne fra Gefion er 27 måneder efter studentereksamen i gang med enten en universitetsbachelor eller en professionsbachelor. En mindre del af studenterne fortsætter deres videre uddannelse på en kort videregående uddannelse (typisk erhvervsakademi) eller på en erhvervsfaglig uddannelse. Desuden er der en stor del af studenterne for hvilke uddannelsesaktiviteten er ukendt/uoplyst - dette tal indeholder de studenter, der endnu ikke er i gang med en uddannelse efter 27 måneder.

Andelen af uoplyst/ukendt er en lille smule større for Gefions studenter end på landsplan, hvilket kan ses i nedenstående sammenligning. Her ses det også, at der samlet set er en større andel af Gefions studenter, der er i gang med en universitetsbachelor eller en professionsbachelor end på landsplan efter 27 måneder. Og at andelen på en universitetsbachelor er større for Gefion end på landsplan. Til gengæld er andelen på professionsbachelor mindre på Gefion end på Landsplan.



Kilde: [Børne- og undervisningsministeriet \(uddannelsesstatistik.dk\)](https://www.børne-og-undervisningsministeriet.dk/uddannelsesstatistik). Der er ikke kommet tal for 2018 pr. 21/11-2020.

Økonomiske nøgletal

Alle forhold vedr. bygningsdrift og den relative fordeling af skolens udgifter vil først være relevante at sammenligne fra 2014 og frem, da Gefion først dér blev ejer af egen bygning.

Drift og regnskabsmæssige nøgletal

| Omsætning | 2013 | 2014 | 2015 | 2016 | 2017 | 2018 | 2019 | 2020 |
|-------------------------|---------|---------|--------|--------|--------|--------|---------|---------|
| Omsætning (mio. kr.) | 105,420 | 106,200 | 95,427 | 95,125 | 97,125 | 98,638 | 98,935 | 100,360 |
| Omkostninger (mio. kr.) | 103,274 | 103,991 | 93,500 | 91,801 | 93,628 | 95,307 | 100,225 | 97,811 |

| Driftsresultat | 2013 | 2014 | 2015 | 2016 | 2017 | 2018 | 2019 | 2020 |
|--|-------|-------|-------|-------|-------|-------|--------|-------|
| Driftsresultat (mio. kr.) ⁵ | 2,164 | 2,209 | 1,927 | 3,961 | 3,497 | 3,331 | -1,320 | 2,549 |

| Egenkapital | 2013 | 2014 | 2015 | 2016 | 2017 | 2018 | 2019 | 2020 |
|------------------------|-------|-------|--------|--------|--------|--------|--------|--------|
| Egenkapital (mio. kr.) | 6,771 | 8,979 | 10,906 | 14,867 | 18,364 | 21,695 | 20,374 | 22,840 |

Kilde: Børne- og Undervisningsministeriets regnskabsportal.

Som det ses under driftsresultatet er dette for første gang negativt i 2019, hvilket er i overensstemmelse med det budgetterede. I en tid, hvor ressourcerne er blevet færre har skolen arbejdet bevidst med at udvikle, hvordan man kan tilrettelægge, forberede og gennemføre den individuelle undervisning anderledes, så man på én gang sikrer en høj kvalitet og sparer tid. Til dette formål besluttede skolens bestyrelse en strategisk satsning og investering i skoleåret 2019-2020, *Mulighedsmillionen*, hvor faggrupper og teams udarbejder forløb og undervisningsmetoder, der både skal spare tid, styrke kvaliteten og kunne deles med kollegerne, så alle kan bruge det. De deltagende lærere forpligtes ligeledes til at sprede erfaringerne ved forskellige milepæls-møder i løbet af året. Økonomisk betyder investeringen i *Mulighedsmillionen*, at skolen budgetterede med underskud i såvel 2019 som 2020, men til gengæld forventer at hente effekten ind herefter.

⁵ Driftsresultatet er omsætningen minus omkostningerne.

Likviditetsgrad og soliditetsgrad

Likviditetsgraden er et udtryk for forholdet mellem omsætningsaktiverne og den kortfristede gæld (herunder feriepengeforpligtelsen). En tommelfingerregel er, at likviditetsgraden i snit gerne skal være 100 eller derover. De seneste fire regnskabsår har Gefion ligget over 100.

| Likviditetsgrad ⁶ | 2013 | 2014 | 2015 | 2016 | 2017 | 2018 | 2019 | 2020 |
|------------------------------|------|------|------|------|------|------|------|------|
| Gefion Gym. | 68 | 84 | 90 | 99 | 104 | 113 | 106 | 121 |
| København ⁷ | 124 | 79 | 74,9 | 87,8 | 85,5 | 78,3 | 76,2 | 86,1 |

Kilde: Børne- og Undervisningsministeriets regnskabsportal.

Soliditetsgraden udtrykker forholdet mellem egenkapitalen og de samlede aktiver og er dermed et nøgletal, der giver et mål for 'værdien' i institutionen. Dette nøgletal er efter bygningskøbet pr. 1. januar 2014 svært at sammenligne med de foregående år, men kan derimod derfra bedre sammenlignes med tallet fra København og det ses, at Gefion har en god udvikling.

| Soliditetsgrad ⁸ | 2013 | 2014 | 2015 | 2016 | 2017 | 2018 | 2019 | 2020 |
|-----------------------------|------|------|------|------|------|------|------|------|
| Gefion Gym. | 14,2 | 6,2 | 8,1 | 10,9 | 14,1 | 16,6 | 15 | 18 |
| København | 24,7 | 23 | 24,1 | 25,2 | 23,8 | 26,5 | 24,8 | 23,5 |

Kilde: Børne- og Undervisningsministeriets regnskabsportal.

Udgifter til ledelse og administration pr. årselev

| Udgifter til ledelse og adm. pr. årselev (DKK) | 2013 | 2014 | 2015 | 2016 | 2017 | 2018 | 2019 | 2020 |
|--|-------|-------|-------|-------|-------|-------|-------|-------|
| Gefion Gym. | 7.009 | 6.683 | 6.643 | 6.648 | 6.069 | 5.839 | 5.690 | 6.166 |
| København | - | - | - | - | - | 6.683 | 7.040 | 6.816 |

Kilde: Regnskabsportalen.uvm

Udgifter til undervisningens gennemførelse pr. årselev

| Udgifter til undervisningens gennemførelse pr. årselev (DKK) | 2013 | 2014 | 2015 | 2016 | 2017 | 2018 | 2019 | 2020 |
|---|--------|---------|--------|--------|--------|--------|--------|--------|
| Gefion Gym. | 61.423 | 60.462 | 61.105 | 58.496 | 57.467 | 56.801 | 59.387 | 58.727 |
| Ændring i % pr. år | -- | - 1,6 % | +1,1 % | -4,3 % | -1,8 % | -1,2 % | +4,6 % | -1,1 % |
| Lønoms-kostninger (lærere, ledelse, adm mm.) i % af omsætningen | -- | -- | -- | -- | -- | 73 | 76 | 76 |

Kilde: Regnskabsportalen.uvm

I tallene indgår lærerløn som den væsentligste post (og man skal være opmærksom på en lønstigning som følge af overenskomsten i 2018). Efter flere år med faldende udgifter var der en stor stigning fra

⁶ Likviditetsgrad: Viser i pct. forholdet mellem kortfristede omsætningsaktiver (likvide midler, tilgodehavender mv.) og den kortfristede gæld. Nøgletallet udtrykker institutionens evne til at svare sine kortfristede forpligtelser. Som en tommelfingerregel bør nøgletallet i snit være 100 eller derover. Mistes evnen til at betale de løbende forpligtelser anvendes begrebet "illikvid"

⁷ "København" dækker her over et gennemsnit af sammenlignelige gymnasier i nærområdet; Ørestad gymnasium, Chr. Havn Gymnasium, Rysesteen, Fr. Berg, Falkonergården, Nørre G. og Københavns Åbne Gymnasium (kilde: Regnskabsportalen).

⁸ Soliditetsgrad: Viser i pct. forholdet mellem egenkapitalen og den samlede investerede kapital og udtrykker derfor, hvor stor en relativ andel af institutionens værdier (aktiver), der er egenfinansierede. Er nøgletallet < 0 (passiver overstiger aktiver) anvendes ofte begrebet "insolvens".

2018 til 2019. Faldet fra 2019 til 2020, hvor der var 1232 årselever svarer til et fald på 813.120 kr. Faldet kan bl.a. forklares ved coronanedlukningen.

Studietid 2018-2021

Begrebet studietid dækker over studietid og elevtid/fordybelsestid (undervisningstid og elevtid/fordybelsestid vægter lige i modellen). Fra skoleåret 2019-2020 regnes ekstraopgaver (små/store) med i planlægningen af Fag-og opgavefordelingen (FOF). Så man kan ikke lave en direkte sammenligning med årene før.

| År | 2018-2019 | 2019-2020 | 2020-2021 | 2021-2022 |
|---------------------------------------|--------------------|-----------|-----------|----------------------|
| Studieenheder | 58267 ⁹ | 58078 | 57838 | 57807 |
| Lærerårsværk** | 92,52 | 96,18 | 96,77 | 103,07 ¹⁰ |
| Pæd.undervisning ¹¹ | 0,66666 | 1,6666 | 0,23 | 0,00 ¹² |
| Funktionstimer i årsværk (inkl alder) | 6,210 | 7,473 | 6,63244 | 6,9955 |
| Lærerårsværk til undervisning af hold | 86,974 | 90,373 | 90,368 | 96,074 |
| Studietid pr lærer | 595,326 | 642,6445 | 630,122 | 601,6895 |

Kilde: ** Grundlaget for FOF- beregningen. Lærerårsværk, budget. Tallet inkluderer *ikke* ledelsen.

Ovenstående tabel kan være et værktøj til at se hvordan lærerårsværket og studietiden udvikler sig over tid. Altså hvor meget der bliver undervist i forhold til hold og tid.

Antal lærerårsværk er i 2021-2022 væsentlig højere end tidligere år, hvilket skyldes, at der specifikt er prioriteret flere lærerårsværk i budgettet (se også fodnoten). Vi har til stadighed fokus på lærernes oplevelse af at være presset på arbejdstid. Derfor har vi - som nævnt under afsnittet "Drift og regnskabsmæssige nøgletal" - afsat "Mulighedsmillionen" til at udvikle tidsbesparende undervisningsformer i skoleåret 2019 - 2020 samt prioriteret flere lærerårsværk, og som mange allerede nu ytrer, at de har godt gavn af. Yderligere er der afsat midler i vores næste projekt målrettet forebyggelsen af stress.

⁹ Små opgaver talte her 15 studieenheder. De andre år tæller de 10 studieenheder.

¹⁰ Forklaring af hvorfor tallet er væsentlig højere end foregående år: 98,59 årsværk er som udgangspunkt samme årsværk som 20/21. Hertil tilføjes efter aftale (fra dec.) med bestyrelsen 1, 5% ($98,59 \cdot 1,015$). Derudover tilføjes 3 årsværk (2 årsværk fra overskuddet 2020 og 1 årsværk til strategien) ($98,59 \cdot 1,015 + 3 = 103,07$).

¹¹ Pædagogikumkandidater er medregnet, da en del af deres arbejdstid (1/3) er afsat til undervisning i egne klasser.

¹² Tallet er ikke helt nul i virkeligheden, da der er to pædagogikums-kandidater.

Elev-lærer-ratio

Tabellen viser udviklingen i antal lærerårsværk og antal elever. Elevtallet er opgjort i begyndelsen af oktober, og antallet af lærerårsværk er angivet ud fra det planlægningsgrundlag/budget, som anvendes ved fag- og opgavefordelingen. Der kan altså være en lille diskrepans indbygget i elev-lærer-ratioen som opstår i tidsrummet mellem angivelsen af antal lærerårsværk i FOF- beregningen (lavet i foråret¹³) og elevantallet pr. 1. oktober. Det er ikke umiddelbart muligt at sammenligne tallene med andre skoler, da de tal der fremgår af Regnskabsportalen for det første indeholder øvrige ansatte på skolerne og for det andet også indeholder lærere på barsel mv.

| Lærerårsværk | 13-14 | 14-15 | 15-16 | 16-17 | 17-18 | 18-19 | 19-20 | 20-21 | 21-22 |
|-----------------------|-------|-------|-------|-------|-------|-------|-------|-------|--------|
| Gefion, antal | 91,1 | 92,0 | 96,3 | 93,7 | 95,45 | 96,39 | 100,8 | 96,77 | 103,07 |
| Elevantal, 1. oktober | 13-14 | 14-15 | 15-16 | 16-17 | 17-18 | 18-19 | 19-20 | 20-21 | 21-22 |
| Gefion, antal | 1065 | 1087 | 1103 | 1156 | 1202 | 1225 | 1222 | 1250 | 1245 |
| Elev-lærer-ratio | 13-14 | 14-15 | 15-16 | 16-17 | 17-18 | 18-19 | 19-20 | 20-21 | 21-22 |
| Gefion, ratio | 11,7 | 11,8 | 11,5 | 12,3 | 12,5 | 12,7 | 12,1 | 12,9 | 12,1 |
| Klassetal | 13-14 | 14-15 | 15-16 | 16-17 | 17-18 | 18-19 | 19-20 | 20-21 | 21-22 |
| Gefion, antal | 39 | 41 | 42 | 43 | 44 | 45 | 45 | 45 | 45 |
| Lærer-klasse-ratio | 13-14 | 14-15 | 15-16 | 16-17 | 17-18 | 18-19 | 19-20 | 20-21 | 21-22 |
| Gefion, ratio | 2,33 | 2,24 | 2,29 | 2,18 | 2,16 | 2,14 | 2,24 | 2,16 | 2,29 |

Kilde: Gefion Gymnasium, grundlaget for FOF- beregningen

Bemærk til skemaet:

- lærer-klasse-ratioen, der er antal lærere pr. klasse, er højere i skoleåret 2021-2022 end tidligere år, hvilket er positivt. Dette skyldes også de budgetterede ekstra lærerårsværk og derudover har der været fokus på at blive bedre til at pakke valghold og lave færre papegøjeklasser, hvilket også trækker ratioen op i perioder.

¹³ Tallet er derfor ofte lavere end lærerårsværk opgjort sidst på året, da vi ofte ansætter løbende i løbet af året.

Eleverelaterede tal

STX-søgetal for Gefion Gymnasium, fordelingsudvalg Kbh og hele landet

Søgetal på landsplan er siden 2016 faldet med 5.000 elever. Gymnasierne i København C har ikke været en del af denne trend med at nogenlunde stabil søgetal i samme periode. Fordelingsudvalget for Centrum dækker Christianshavns Gymnasium, Frederiksberg Gymnasium, Frederiksberg Hf-kursus, Gefion Gymnasium, HF-Center Efterslægten, Københavns VUC, Københavns Åbne Gymnasium, Nørrebro Gymnasium (tidl. Akademisk Studenterkursus), Rysensteen Gymnasium, Sankt Annæ Gymnasium, Tårnby Gymnasium og HF, Ørestad Gymnasium, VUC KBH SYD - Amager samt de private gymnasier: Det frie Gymnasium, Ingrid Jespersens Gymnasieskole, Københavns Private Gymnasium, Niels Steensens Gymnasium og N. Zahles Gymnasieskole. Der er databrud for tallene for Gefion Gymnasium efter 2019. Tallene fra 2020 og frem er direkte sammenlignelige med de øvrige tal, mens de tidligere tal er baseret på interne opgørelser.

| Søgetal | 2016 | 2017 | 2018 | 2019 | 2020 | 2021 |
|--------------------------|--------|--------|--------|--------|--------|--------|
| Søgetal Gefion Gymnasium | 575 | 552 | 605 | 555 | 563 | 575 |
| Søgetal København C | 2.909 | 2.867 | 2.906 | 2.694 | 3.023 | 2.849 |
| Søgetal Danmark | 32.086 | 30.177 | 28.928 | 28.110 | 28.098 | 27.284 |

Kilde: GL: Søgetal til de gymnasiale uddannelser 2021.

Elever fordelt på statsborgerskab

Elevsammensætningen på Gefion Gymnasium har ændret sig i perioden 2013-2020. Den overordnede tendens er, at andelen af elever med dansk oprindelse stiger og andelen af elever, hvis forældre ikke er danske statsborgere eller elever, der ikke er danske statsborgere falder.

| Elevandel i % ved færdiggørelse | 2014 | 2015 | 2016 | 2017 | 2018 | 2019 | 2020 |
|---------------------------------|------|------|------|------|------|------|------|
| Dansk oprindelse | 77 | 77 | 90 | 84 | 86 | 93 | 88 |
| Indvandrere | 5 | 4 | 3 | 2 | 2 | 1 | 1 |
| Efterkommere | 16 | 18 | 7 | 14 | 11 | 7 | 12 |
| Uoplyst herkomst | 2 | 1 | 1 | 0 | 1 | 0 | 0 |
| I alt | 100 | 100 | 101 | 100 | 100 | 101 | 101 |

Kilde: Danmarks statistik. Definitioner: Indvandrere: Indvandrere er født i udlandet. Ingen af forældrene er både danske statsborgere og født i Danmark. Efterkommer: Efterkommere er født i Danmark. Ingen af forældrene er både dansk statsborger og født i Danmark. Personer med dansk oprindelse: Resten af befolkningen har dansk oprindelse. Når en eller begge forældre, der er født i Danmark, opnår dansk statsborgerskab, vil deres børn ikke blive klassificeret som efterkommere. Fastholder forældre, der er født i Danmark imidlertid begge et udenlandsk statsborgerskab, vil deres børn blive klassificeret som efterkommere. Tallene summerer til 101 pga. afrunding.

Gennemsnitligt fravær pr. årgang

På Gefion Gymnasium får eleverne fravær for manglende tilstedeværelse og manglende afleverede opgaver (skriftligt fravær) jf. de regler for fravær, der eksisterer på området. Nedenfor er en oversigt over fraværet for de enkelte årgange på Gefion Gymnasium opgjort i procent af undervisningstiden. Det samlede fravær opgøres, når et skoleår er afsluttet og de elever, der stopper i løbet af skoleåret, er således ikke med i det samlede fravær.

| Fravær i procent | 2012-13 | 2013-14 | 2014-15 | 2015-16 | 2016-17 | 2017-18 | 2018-19 | 2019-20 | 2020-21 ¹⁴ |
|----------------------|---------|---------|---------|---------|---------|---------|---------|---------|-----------------------|
| 1g tilstedeværelse | 7,2 | 7,4 | 6,0 | 6,6 | 6,2 | 6 | 7* | 5,8 | 4,2 |
| 1g skriftligt fravær | 7,4 | 6,6 | 7,1 | 3,4 | 4,2 | 4,5 | 5,8 | 5,0 | 7,5 |
| 2g tilstedeværelse | 9,7 | 7,7 | 8,8 | 9,5 | 8,7 | 8,5 | 9,6* | 7,7 | 5,8 |
| 2g skriftligt fravær | 11,9 | 11,8 | 10,9 | 10,6 | 8,3 | 8,7 | 10,1 | 8,7 | 7,0 |
| 3g tilstedeværelse | 11,3 | 9,1 | 9,1 | 10,3 | 10,5 | 10,4 | 10,4* | 8,4 | 7,4 |
| 3g skriftligt fravær | 19,4 | 11,6 | 11,1 | 11,3 | 11,0 | 10,3 | 10 | 9,8 | 9,7 |

Kilde: Fraværsregistreringen i lectio. * = I dette skoleår var der særligt skrappe regler ift., hvornår elever skulle noteres fraværende. Det gør tallene for dette skoleår svære at sammenligne med de andre skoleår ift. tilstedeværelsesfraværet.

Som det ses i tabellen, så stiger fraværet konsekvent årgangsvist fra 1.g til 3.g. Fra skoleåret 2015-2016 og frem er en del af det skriftlige arbejde konverteret til undervisningsmoduler som omlagt skriftlighed, hvor der er mest omlagt i 1.g og intet i 3.g (hhv. 70%, 30%, 0%)..

Fraværet i skoleåret 2018-2019 er højere end de foregående skoleårs fravær, hvilket sandsynligvis skyldes ændrede regler om registrering af fravær, der kom i efteråret 2018. Jævnfør disse regler skulle der eksempelvis gives 100% fravær til en elev, der kun kom en smule for sent (modsat 50% før de nye regler). De nye regler havde kun betydning for tilstedeværelsesfraværet. Reglerne blev ophævet igen i 2019-2020, hvorfor fraværsregistreringen i dette skoleår i princippet bedre kan sammenlignes med årene op til og med 2017-18.

¹⁴ Indtil skoleåret 2020-21 er fraværet opgjort ved gennemsnittet af de enkelte klassers fraværs-gennemsnit. I skoleåret 2020-21 er fraværet for 1.g opgjort som gennemsnittet af alle 1.g-elevs fravær. Det er altså to lidt forskellige metoder, men det burde ikke gøre den store forskel i den endelige fraværsprocent.

Tilfredshed

Elevtilfredshed

På Gefion Gymnasium gennemføres der jævnligt elevtrivselsundersøgelser (ETU) og fra og med skoleåret 2016-2017 gennemføres ETU årligt. Når eleverne har besvaret ETU og skolen efterfølgende modtager resultaterne, behandles de først i Kvalitetsudvalget, som sammenfatter data. Derefter nedsættes der en handleplans-gruppe bestående af elever, lærere og ledelse, der udformer en handleplan på baggrund af undersøgelsen. I tabellen ses en oversigt over de overordnede resultater fra ETU'erne på Gefion:

| Elevtilfredshed | 2012-13 | 2014-15 | 2016-17 | 2018 -19 | 2019 -20 | 2020-21 | 2021-22 |
|-----------------------------------|---------|---------|---------|------------------|----------|---------|---------|
| Tilfredshed, Gefion (skala 0-100) | 72 | 71 | 75 | 72 | 3,7* | 75 | 75 |
| Tilfredshed, hele landet | 75 | 76 | 77 | 75 | 3,8* | 75 | 75 |
| Svarprocent, Gefion | 88 | 85 | 83 | 55 ¹⁵ | 78 | 88 | 74 |

Kilde: Elevtrivselsundersøgelse, Ennova, uddannelsesstatistik.dk, *I 2019-2020 er opgørelsen på en skala fra 1 til 5.

I 2020-21 såvel som i 2021-2022 viste resultatet, at elevtrivslen blandt Gefions elever svarer til trivslen på landsplan. Nedenfor er tilfredsheden delt ud på forskellige variable og som det ses ligger tilfredsheden blandt Gefions elever meget tæt på landsgennemsnittet for alle gymnasier (nb. tommelfingerreglen er, at det er godt at ligge højt i tallene. Jo højere tallet er, jo bedre er faktoren, tallet udtrykker).

| Variabel | Landsgennemsnit 2020-21 (%) | Gefion Gymnasium 2020-21 (%) | Landsgennemsnit 2021-2022 (%) | Gefion Gymnasium 2021-22 (%) |
|---------------------------------|-----------------------------|------------------------------|-------------------------------|------------------------------|
| Læringsmiljø | 64 | 63 | 64 | 63 |
| Elevernes motivation og indsats | 71 | 70 | 72 | 70 |
| Selvurderet elevperformance | 72 | 71 | 72 | 71 |
| Klasserelationer | 76 | 77 | 76 | 79 |
| Velbefindende | 78 | 77 | 76 | 77 |
| Støtte hjemmefra | 75 | 75 | 75 | 77 |
| Mobning/chikane | 93 | 93 | 93 | 93 |
| Arbejdspres | 69 | 70 | 69 | 72 |

¹⁵ Fra skoleåret 2018-2019 har det været obligatorisk for gymnasierne at anvende et centralt trivselsværktøj som Styrelsen for IT- og Læring (STIL) stiller til rådighed. Målingens gennemførelse er fastsat i Bekendtgørelsen, og kunne gennemføres fra 1. november til 31. december. Undersøgelsen var dog præget af en mangelfuld dataopsamling fra STIL's side. Desuden havde Ennova problemer med deres indsamlingsværktøj, hvorfor indsamlingen måtte køres over 3 omgange på Gefion, og som følge heraf opnåede Gefion en lav svarprocent (55%). I skoleåret 2020-2021 gennemførtes undersøgelsen af firmaet ASPEKT R&D A/S.

Som andre gymnasier kan man se, at vi er særligt udfordret på læringsmiljø, arbejdspress, elevernes motivation og indsats samt selvvurderet elevperformance. Mens det generelt går godt med klasserelationer (over gennemsnit), velbefindende (over gennemsnit), støtte hjemmefra (over gennemsnit samt mobning og chikane.

Medarbejdertilfredshed¹⁶

Fra 2018 er MTU lavet ud fra GL's Professionel kapital. Professionel kapital er også gennemført i foråret 2021 og gennemføres igen i foråret 2023. Det overordnede resultat kan ses i tabellen nedenfor. Detaljerede resultater og en handleplan for videre arbejde kan findes i "KU's opsamling på Professionel Kapital til SU 2021" samt på SU's handleplan på undersøgelsen. Generelt ses der at have været en positiv udvikling på alle parametre der er vist nedenfor.

| Medarbejdertilfredshed, Professionel kapital (skala 0-100) | Professionel kapital | Social kapital | Human kapital | Beslutningskapital |
|--|----------------------|----------------|---------------|--------------------|
| Gefion, efterår 2018 | 67,6 | 67,7 | 70,6 | 64,5 |
| Gefion, forår 2021 | 69,4 | 69,7 | 72,7 | 65,7 |

Kilde: Professionel kapital

¹⁶ Gefion Gymnasium har i skoleåret 2018/2019 udført medarbejdertilfredshedsundersøgelsen som en del af Professionel Kapital. Resultaterne fra Professionel Kapital-undersøgelsen modtog vi 26/10 2018. Undersøgelsen er gennemgået på et medarbejdermøde 19/11 2018. På baggrund af en opsamlende rapport fra Kvalitetsudvalget vil undersøgelsens resultater videregives til SamarbejdsUdvalget til videre foranstaltning og behandling. Resultaterne heraf vil blive opdateret.